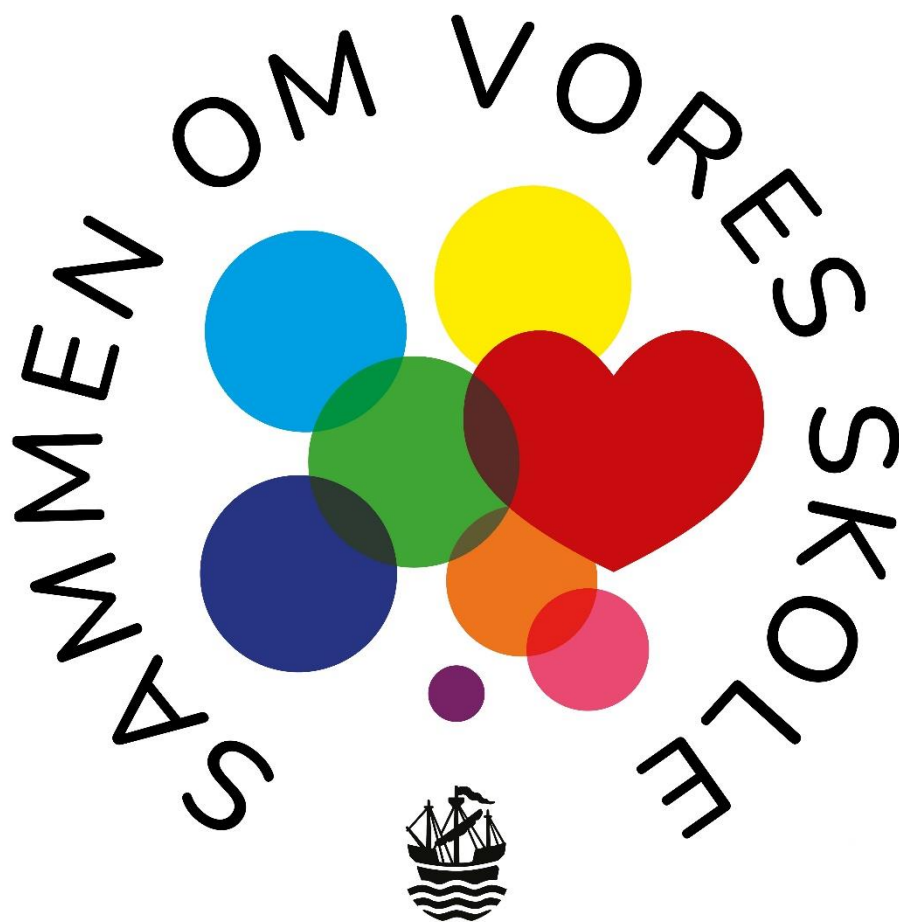


Masterplan for udvikling af skole- og fritidsområdet



Indhold

1.	Indledning.....	3
1.1	Sammenfatning og konklusion	3
1.2	Skole- og fritidspolitikken	5
1.3	Sammen Om Vores Skole	6
2.	Skoledistrikter (skolestruktur).....	8
2.1	Skoleprognoser og kapacitet	10
3.	Styrkelse af almenområdet	14
3.1	Udvikling af undervisningen	15
3.2	Fleksible læringsmiljøer	16
3.3	Overgange	17
3.4	Tværfaglige samarbejder	17
3.5	Ledelse.....	18
3.6	Kompetenceudvikling	19
3.7	Styrket forældresamarbejde	20
3.8	Flere voksne omkring børnene.....	20
3.9	Fra fravær til fællesskab	21
3.10	Særligt talentfulde børn	23
4.	Specialområdet.....	24
4.1	Styring og organisering af kommunale specialtilbud	24
4.2	Visitation.....	27
4.3	Økonomi på specialområdet	27
5.	10. Klassestrin – almen og special.....	29
6.	Kapacitet i skoledistrikterne	31
7.	Tidsplan	31
8.	Hvad siger forskningen	32
9.	Erfaringer fra andre kommuner og Holland	32
10.	Scenarier.....	33
	Scenarium 1 Organisering af Helsingør Skoledistrikt	34
	Scenarium 2 Placering af specialtilbud for elever med lavt funktionsniveau .	39
	Scenarium 3 Organisering af specialtilbud for elever m lavt funktionsniveau	43
	Scenarium 4 Flytning af Ungdomsskolen og kapacitet.....	45

1. Indledning

Formålet med denne Masterplan for udvikling af skole- og fritidsområdet er at binde politikker, mål og vision sammen med det fremadrettede kapacitetsbehov på området og udviklingen af tilgange for at sikre, at alle børn får de bedste forudsætninger for at blive livsduelige og tro på egne muligheder. Masterplanen adresserer dermed de politiske opdrag i henholdsvis *kommissoriet for udvikling af skole- og fritidsområdet* samt *kommissoriet for den fremtidige organisering og placering af specialtilbud*. Endelig adresserer Masterplanen de muligheder en beslutning om Ungdomsskolens placering åbner op for i forhold til fremtidige kapacitetsbehov i bl.a. Espergærde Skoledistrikt samt i Center for Særlig Social Indsats.

1.1 Sammenfatning og konklusion

Med Masterplanen kommer Center for Dagtilbud, Skole, Fritid og Idræt samt Center for Børn, Unge og Familier med en række bud på de opdrag, Byrådet har vedtaget i kommissorierne nævnt indledningsvis. Opdragene har været at kigge på:

- Hvordan almenområdet kan styrkes, så alle børn så vidt mulig kan gå i skole i eget nærmiljø, og være en del af fællesskabet der.
- Skolestruktur og hvordan udviklingen på skole- og fritidsområdet kan spille sammen med de politiske pejlemærker; nærvær, synlig ledelse og inddragelse.
- Hvordan børn med udfordringer får den bedst mulige hjælp indenfor rammerne.
- Hvor specialtilbuddene fremadrettet skal placeres.
- Hvordan kommunens specialtilbud fremadrettet skal organiseres.

Masterplanen peger på en række indsatser, der skal styrke almenområdet, og dermed skabe deltagelsesmuligheder for alle børn. Hertil kommer en række indsatser på specialområdet og 10. Klassetrin.

Arbejdet med at styrke almenområdet, så flere børn kan gå på den lokale skole, sker hen over en årrække, og i vid udstrækning fra børnene starter i 0. klasse. Det sker i takt med at flere medarbejdere får kompetencer til at skabe deltagelsesmuligheder for flere børn.

Der er en opmærksomhed på, at tempoet i omstillingen sker under hensyntagen til almenfællesskabets mulighed for at sikre læring, udvikling og trivsel for alle børn.

Tabel 1 viser en oversigt over indsatser og handlinger.

Tabel 1 Overblik over indsatser og handlinger i Masterplan	
<i>Indsats</i>	<i>Handling</i>
1. Udvikling af undervisningen (herunder praksisfaglig skole)	Afventer ændringer i folkeskoleloven.
2. Fleksible læringsmiljøer	Forslag om budgetønske på 2 mio. kr. i anlægsbudgettet.
3. Overgange	Anbefaling – udarbejde modeller mhp. at mindske antallet af overgange.
4. Tværfaglige samarbejder (ændret organisering)	Administrationen igangsætter undersøgelse mhp. at afdække eksisterende ressourcer og opgaven fremadrettet
5. Ledelse	Administrationen følger op på ledelsesstrukturen. Administrationen og skoleledere formulerer fælles ledelsesgrundlag.
6. Kompetenceudvikling	Administrationen og skoleledere sætter retning for ledere, lærere og pædagogers kompetenceudvikling.
7. Styrket forældresamarbejde	Løbende opgave.
8. Flere voksne omkring børnene	Afventer resultat af 4. Tværfaglige samarbejder. Evt. efterfølgende budgetønske.
9. Fra fravær til fællesskab	Budgetforslag om etablering af fraværsteam, herunder afsættes pulje til partnerskaber med andre aktører, eks. Billedskolen og Flynderupgård.
10. Særligt talentfulde børn	Etablering af netværk i skoledistrikterne.
11. Visitation	Administrationen udvikler forenklede visitationsprocesser.
12. Økonomi på specialområdet	Administrationen følger op på, om tildelingsmodel understøtter den ønskede bevægelse på området.
13. 10. klassesetrin	Anbefaling – 10. klassesetrin organiseres fortsat under Ungdomsskolen.

Derudover beskriver Masterplanen tre scenarier, som anviser muligheder i forhold til skolestruktur samt placering og organisering af specialtilbuddene. Endelig adresserer Masterplanen de muligheder en beslutning om Ungdomsskolens placering åbner op for i forhold til fremtidige kapacitetsbehov i bl.a. Espergærde Skoledistrikt samt i Center for Særlig Social Indsats.

Tabel 2 viser en oversigt over scenarierne samt administrationens anbefalinger.

Tabel 2 Overblik over scenarier og anbefalinger i Masterplan	
Scenarium	Anbefaling
1. Organisering af Helsingør Skoledistrikt	-
2. Placering af specialtilbud for elever med lavt funktionsniveau	Administrationen anbefaler at placere et specialtilbud på Skolen ved Rønnebær Allé.
3. Organisering af specialtilbud for elever med lavt funktionsniveau	Administration anbefaler at oprette en specialskole med selvstændig ledelse og bestyrelse.
4. Flytning af Ungdomsskolen og kapacitet	Eventuel flytning af Team V afventer beslutning om Ungdomsskolens placering og organisering af specialtilbuddene

1.2 Skole- og fritidspolitikken

“I Helsingør Kommune har vi skoler og fritidstilbud, hvor børn og unge lærer, trives og dannes, så de får de bedste forudsætninger for at blive livsduelige og tro på egne muligheder. Vi styrker samfundets sammenhængskraft, når alle børn og unge uanset baggrund og forudsætninger møder hinanden og udvikler potentialer, drømme og forventninger til livet”.

Med ovenstående målsætning indledes Helsingør Kommunes skole- og fritidspolitik, som et samlet Byråd vedtog i oktober 2023.

Skole- og fritidspolitikken har også som målsætning, at alle børn i videst muligt omfang går på den lokale skole, og at færre børn segregeres til et specialtilbud. Det har betydning for den fremadrettede placering og organisering af kommunens specialtilbud. Derfor ser Masterplanen også på, hvordan vi på sigt kan organisere og placere specialtilbuddene, så den fysiske placering understøtter, at almenområdet og specialområdet kommer tættere på hinanden.

I Helsingør Kommune tror vi tror på, at alle børn og unge vil, kan og tør yde deres bedste, når de får mulighed for det. Vi tror på, at de er nysgerrige og videbegærlige. Vi tror på, at læring og trivsel er hinandens forudsætninger.

Undervisningen og aktiviteter skal altid understøtte alle børn- og unges mulighed for deltagelse i fællesskabet og pirre nysgerrigheden og kreativiteten.

Skole- og fritidspolitikken er blevet til med input fra elever, forældre og medarbejdere i foråret 2023, som på møder i hvert skoledistrikt gav deres bidrag til en række emner på skole- og fritidsområdet.

Skole- og fritidspolitikken skal ses i sammenhæng med de nationale mål for folkeskolen, kommunens vision og børne- og ungepolitik. Sammen sætter de en overordnet ramme for skoler- og fritidstilbuddenes virke.

Skole- og fritidspolitikken er vedlagt som bilag 1.

1.3 Sammen Om Vores Skole

I maj 2022 igangsatte Byrådet et kvalitetsudviklingsarbejde med særligt fokus på, hvordan almenområdet kan styrkes og udvikles, så alle børn i videst muligt omfang kan gå i skole og fritidstilbud i sit eget nærmiljø og være en del af fællesskabet der. Arbejdet er forankret i kommissoriet for *Udvikling af Skole- og Fritidsområdet*.

Arbejdet kaldes "Sammen Om Vores Skole".

I foråret 2023 holdt Center for Dagtilbud, Skoler, Fritid og Idræt (DSFI) workshops i alle skoledistrikter for alle elever og medarbejdere og alle forældre var inviteret til også at deltage. Flere byrådspolitikere deltog på et eller flere møder. Efterfølgende modtog alle forældre til et barn i kommunens folkeskoler et spørgeskema med de samme spørgsmål som på workshoppen, for på den måde at sikre flere forældre mulighed for at give deres input.

Eleverne deltog i skoletiden og skønsmæssigt deltog ca. 95 pct. af eleverne. Medarbejderne deltog på fællesmøder i de enkelte distrikter, og skønsmæssigt deltog ca. 95 pct. Forældredeltagelsen for både workshops og spørgeskema varierer mellem 3.5 pct. og 9 pct. i de forskellige skoledistrikter.

Trods den beskedne forældredeltagelse har workshopsene givet vigtig viden om, hvad elever, medarbejdere og forældre vægter i det gode skoleliv, hvad der allerede fungerer godt og hvad skoleområdet skal blive endnu bedre til. Særligt elevernes trivsel har været et gennemgående opmærksomhedspunkt for forældrene.

De mange input har været en vigtig del i formuleringen af den vedtagne skole- og fritidspolitik.

I tabel 3 nedenfor er fremhævet de hyppigst fremkomne input på tværs af skoledistrikterne.

Table 3 Input på workshops fra elever, forældre og medarbejdere

Elever	Forældre	Medarbejdere
Undervisningen skal være varieret og spændende.	Børns trivsel som fundament for læring. Tryghed, fællesskaber og tilhørsforhold.	Trivsel – vigtigt med faglige og sociale fællesskaber, mindre præstationspres og færre lærerskift i løbet af dagen.
Lærerne skal være positive.	Engagerede og uddannede lærere.	Vigtigt med tid til samarbejde med kollegaer/elever og forældre.
Medbestemmelse.	Flere voksne i klasserne.	
Fleksible læringsrum.	Nedslidte fysiske rammer.	Fysiske rammer, som understøtter en varieret undervisning.
Flere muligheder i frikvarterne.	Brugen af digitale læringsredskaber og mobiltelefon	Flere voksne i klasserne.
Overgange – gode og dårlige erfaringer.		Skoledag er lang.
Kortere skoledag, lærer bedst ml. kl. 10 – 12.	Differentieret undervisning og mulighederne for dette. Skole-hjem samarbejdet – nogle ønsker mere, andre er godt tilfredse. Dialog ml. skole og hjem – forældre har vidt forskellige ønsker. Svært at finde en balance Hvordan rummes flere børn: projektbaseret læring, niveauopdeling, struktur på dagen, ressource teams, tidligere og hurtigere indsatser til sårbare børn. Nogle elever mangler faglige udfordringer.	Skole-hjem samarbejdet – tæt samarbejde med elev og forældre er vigtigt. Forventningsafstemning er vigtigt. Dialog ml. skole og hjem – særlig opmærksomhed på dialogen/kommunikationen omkring overgange. Hurtigere indsats til børn med særlige behov til gavn for alle børn. Vigtigt med rød tråd fra almenområdet til specialområdet.

	Skoledagen er (for) lang.	
--	---------------------------	--

De mange enslydende input på tværs af skoledistrikterne har givet anledning til at arbejde videre med 10 spor til styrkelse af almenområdet, som Masterplanen behandler nærmere i afsnit 3. Herudover har flere input handlet om forhold på den lokale skole, som skolen arbejder videre med.

Endelig har arbejdet i Sammen Om Vores Skole også omfattet et eftersyn af, hvordan skolestrukturen understøtter de politiske pejlemærker *nærvær, synlig ledelse og inddragelse*. Under inddragelsesprocessen er enkelte medarbejdere og forældre i to skoledistrikter kommet med input, der giver anledning til at kigge på skolestrukturen. I denne Masterplan fremlægges et scenarium for en ændret organisering af Helsingør skoledistrikt. Masterplanen lægger derudover op til at undersøge mulighederne for at imødekomme kapacitetsudfordringen i Espergærde skoledistrikt, og i den forbindelse se på organiseringen.

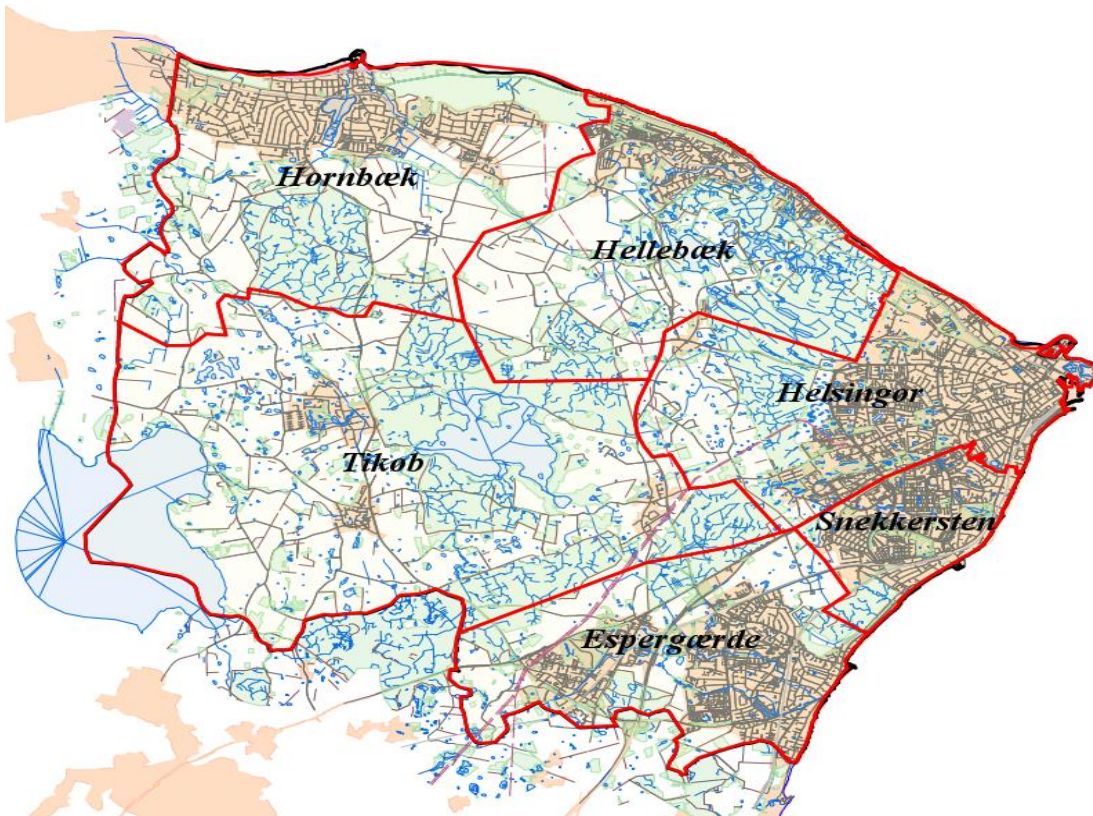
For at ambitionerne i Sammen Om Vores Skole arbejdet og i Skole- og fritidspolitikken kan indfries, skal der ske forandringer både i almenkolen og i de specialpædagogiske indsatser og tilbud. Dette arbejde er forankret i kommissoriet for *Den fremtidige organisering og placering af specialtilbud*.

2. Skoledistrikter (skolestruktur)

Byrådet har ønsket, at Center for Dagtilbud, Skole, Fritid og Idræt med inddragelse af medarbejdere, elever og forældre kigger på, om den nuværende skolestruktur understøtter de politiske pejlemærker *nærvær, synlig ledelse og inddragelse*.

Skolestrukturen i Helsingør Kommune består på nuværende tidspunkt af tre distriktsskoler med flere underliggende matrikler samt tre mindre skoler med én eller flere matrikler. Skolestrukturen blev sidst evalueret i 2015, hvor konsulenthuset Implement pegede på tre strukturelle hovedudfordringer:

- a. Stordriftsfordele og smådriftsfordele skal hjemtages
- b. Samarbejdet mellem ledere og medarbejdere på de tre distriktsskoler skal styrkes
- c. Samarbejdet mellem forældre og institutioner skal styrkes



I den mellemliggende periode har skolerne og Center for Dagtilbud, Skole, Fritid og Idræt på forskellig vis arbejdet med at håndtere de tre udfordringer. Skolerne har på forskellig vis arbejdet sammen med skolebestyrelserne om at øge forældreinddragelsen, f.eks. via matrikelmøder og oprettelse af kontaktforældreråd. Distriktsskolerne har arbejdet med at udnytte de administrative ressourcer på tværs af matrikler.

Helsingør skoledistrikt bestod oprindeligt af fem skoleafdelinger (Skolen ved Gurrevej, Nordvestskolen, Byskolen, Skolen ved Kongevej og Nygård Skole).

I forbindelse med renovering og ombygning af Byskolen, blev afdelingen sammenlagt med Skolen ved Kongevej. Den nye skole kendes i dag som Skolen i Bymidten (Helsingør Skoledistrikt).

Det har givet anledning til at kigge på, om Skolen i Bymidten, bør skilles ud som sit eget skoledistrikt. Skolen er med sine nuværende ca. 820 elever den største skoleafdeling i kommunen. Frem mod 2032/2033 forventes elevtallet at stige til ca. 900 elever.

En opdeling af distriktet vil understøtte hensigten med de politiske pejlemærker for skole- og fritidsområdet, så muligheden for øget fokus på nærvær, synlig ledelse og inddragelse styrkes.

Under inddragelsesprocessen i Sammen om Vores Skole projektet pegede enkelte medarbejdere og forældre i Helsingør Skoledistrikt på, at skoledistriktet oplevedes stort og usammenhængende. Bestyrelsen i distriktet er ikke enig i denne udlægning.

Forslag til en eventuel opdeling af distriktet er beskrevet i scenarium 1.

2.1 Skoleprognoser og kapacitet

Frem mod skoleåret 2032/33 viser elevtalsprognosen en generel stigning i elevtallet. Den forventede elevtalsudvikling i Hornbæk, Espergærde og Hellebæk distrikter kan sætte kapaciteten under pres. Administrationen vil sammen med skolelederne i Hornbæk og Hellebæk vurdere udviklingen i kapacitetsbehovet. I Masterplanen peges på, hvordan udfordringen kan afhjælpes i Espergærde skoledistrikt, hvor der allerede er pres på kapaciteten.

Helsingør Kommune udarbejder hvert år en befolkningsprognose og herefter en elevtalsprognose. Prognoserne er vigtige udgangspunkter for udvikling af såvel dagtilbuds- som skole- og fritidsområdet.

Befolkningsprognosen for 2024 forventes færdig i april/maj 2024, og herefter udarbejdes elevtalsprognosen. Dette afsnit tager udgangspunkt elevtalsprognosen fra 2023.

Elevtalsprognoser

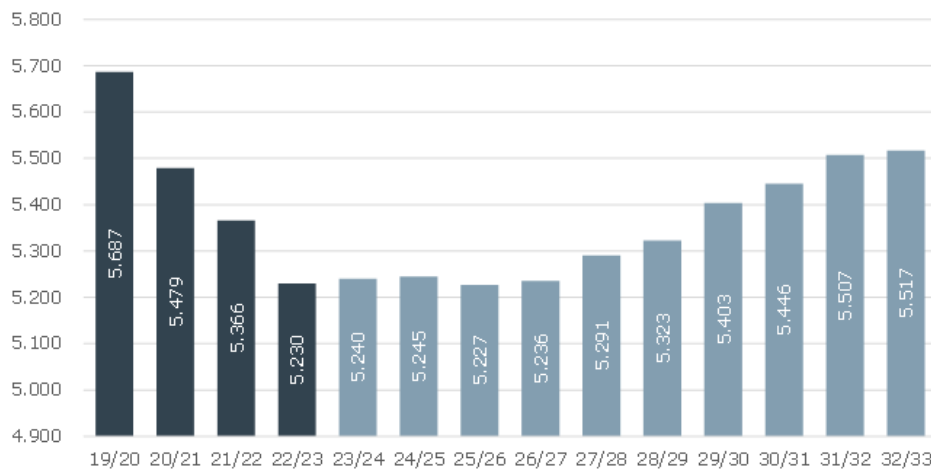
Elevtalsprognosen er lavet ved at overføre de historiske søgemønstre fra skoleårene 2019/20 - 2022/23 til de børnetal, som forventes i befolkningsprognosen. Der regnes med selvstændige søgemønstre for alle skoledistrikter, dvs. de skolesøgende børn fordeles på de skoler, som børn i distriktet historisk set søger, inkl. skoler i andre kommuner og andre særlige grupper. Endvidere er det estimeret, hvor mange elever fra andre kommuner, som vil søge skole i Helsingør Kommune.

Søgemønstrene, som anvendes til fordeling af eleverne i prognoseårene, er dannet ud fra de seneste fire skoleårs søgemønstre. Har der været ekstreme/unormale søgemønstre i disse år, vil det således slå igennem i prognoseårene.

Elevtalsprognose og klasseprognoser for almenklasser

Elevtalsprognosen venter et stabilt antal elever i folkeskolens almenklasser fra 5.230 elever i skoleåret 2022/23 til 5.236 elever i skoleåret 2026/27. Herefter ventes elevtallet igen at stige til 5.517 elever i skoleåret 2032/33. Udviklingen ses i figur

Figur 1 Antal almenklasseelever i Helsingør Kommune



Udviklingen på distriktsniveau vises i tabel 4. Der forventes en stigning i elever på Hornbæk skole på 24 pct., Espergærde Skole på 12 pct. og Hellebækskolen på 11 pct. over de kommende 10 år. I samme periode forventer prognosen et fald i elevtallet på Helsingør Skole på 4 pct., mens der forventes stort set uændret elevtal på Skolerne i Snekkersten og på Tikøb skole.

Tabel 4 Udvikling i antal almenklasseelever i Helsingør Kommunes folkeskoler

Skole	Elevtal			Udvikling (abs)		Udvikling (pct)	
	22/23	27/28	32/33	27/28	32/33	27/28	32/33
Espergærde Skole	1.553	1.668	1.735	115	182	7%	12%
Hellebækskolen	648	665	718	17	70	3%	11%
Helsingør Skole	1.515	1.428	1.450	-87	-65	-6%	-4%
Hornbæk skole	437	518	541	81	104	18%	24%
Skolerne i Snekkersten	890	825	882	-65	-8	-7%	-1%
Tikøb skole	144	141	143	-3	-1	-2%	-1%
Ungdomsskolen (10. Klasse)	43	45	46	2	3	4%	7%
Elever i alt	5.230	5.291	5.517	61	287	1%	5%

Antallet af klasser

Til beregning af antal klasser er der hen over prognoseperioden anvendt forskellige tal for klassekvotienten på de forskellige klassetrin. For 0. - 6. klasse er anvendt en klassekvotient på 24, således at elev nr. 25, 49, 73 osv. udløser en ekstra klasse. For 7.-9. klasse er anvendt en klassekvotient på 28, således at elev nr. 29, 57, 85 osv. udløser en ekstra klasse.

Det er vigtigt at være opmærksom på, at beregningen dermed ikke tager højde for, at der tillades to tilflyttere på 0.-6. klassetrin, og ofte også gives dispensation for elev nr. 27 og 28 på 0.-6. klassetrin, hvis det er relevant, og hvis eleven ikke meningsfyldt kan henvises til en anden afdeling i samme skoledistrikt.

Tabel 5 Udvikling i antal klasser i Helsingør Kommunes folkeskoler

Skole	Klassetal			Udvikling (abs)		Udvikling (pct)	
	22/23	27/28	32/33	27/28	32/33	27/28	32/33
Espergærde Skole	73	77	81	4	8	5%	10%
Hellebækskolen	30	33	36	3	6	10%	18%
Helsingør Skole	71	65	66	-6	-5	-8%	-8%
Hornbæk skole	20	27	27	7	7	35%	26%
Skolerne i Snekkersten	43	40	44	-3	1	-7%	3%
Tikøb skole	7	7	7	0	0	0%	0%
Ungdomsskolen (10. Klasse)	2	2	2	0	0	0%	0%
Klasser i alt	246	251	263	5	17	2%	7%

Udviklingen i elevtallet på de respektive skoler og klassetrin viser, at antallet af beregnede klasser samlet set går fra 246 klasser i 2022/23 til 263 klasser i 2032/33, jf. tabel 5.

Prognosen for antal klasser på afdelingsniveau ses af tabel 6. Her ses en forventet stigning i antal klasser for særligt Hornbæk skole, Grydemoseskolen, Espergærdeskolen, Skolen i Bymidten og Hellebækskolen.

Tabel 6 elevtal og klasseantal på afdelingsniveau

Skole	Afdeling	Elevtal 5. sept. 2023	Elevtal 32/33	Klasser 23/24	Prognose-klasser 26 / 28 elever 32/33***
Espergærde skole	Espergærdeskolen	257	348	11	14
	Grydemoseskolen	325	432	15	21
	Mørdrupskolen	458	439	21	21
	Tibberupskolen	540	516	22	21 (20 klasser hvis 28 elever)
Hellebækskolen	Hellebækskolen	633	718	28	31
Helsingør skole	Nordvestskolen	295	178	13	8
	Skolen i Bymidten	821	903	37	40 (24 elever alle årgange)
	Skolen Ved Gurrevejen	409	369	17	17
Hornbæk skole	Hornbæk skole	452	541	21	28

Skolerne i Snekkersten	Snekkersten skole	164	169	7	7
	Borupgårdsskolen	393	432	19	21
	Skolen Ved Rønnebær Alle	324	291	14	12
Tikøb Skole	Tikøb Skole	132	143	7	7

Note: Opgørelsestidspunktet af antal klasser varierer i tabel 3 og 4.

*aktuelt antal klasse januar 2024

***antal klasse beregnet v. maksimalt 26 elever pr. klasse 0.-6. klasse (inkl. to tilflyttere). Her er ikke taget højde for eventuelle dispensationer på op til 28 elever i 0.-6. klasse

Der er forudsat 28 elever pr. Klasse for 7.-9. klasse (6.-9.klasse For Nordvestskolen).

For at imødekomme kapacitetsudfordringen i Espergærde åbner flytningen af Ungdomsskolen op for at flytte Team V til Rasmus Knudsens vej, se afsnit 6.

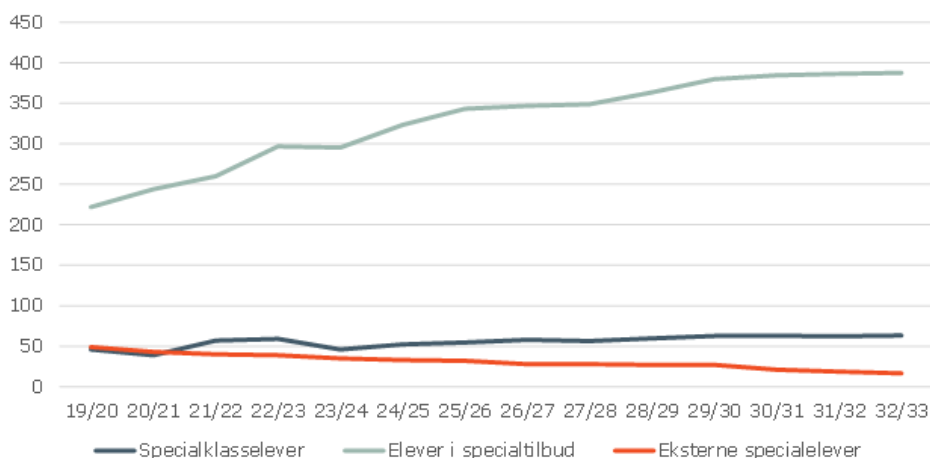
Elever med brug for særlig hjælp og støtte

Antallet af elever i segregerede tilbud har været stigende i en årrække. Denne udvikling skal vendes, så flere børn kan gå på den lokale skole eller så tæt på som muligt.

Når flere børn med forskellige behov skal gå i den lokale skole, er der brug for forskellige typer af fleksible læringsmiljøer og flere kvadratmetre til eksempelvis holddeling og afskærmning.

Elevtalsprognosen beregner, hvordan den forventede udvikling af elever i specialklasser og specialtilbud vil blive over de kommende år. Figuren viser tendensen, hvis udviklingen ikke vendes. Elevtalsprognosen fra 2023 forventede en stigning i antallet af specialklasseelever sammenlignet med den forrige elevtalsprognose.

Figur 2 Den forventede udvikling i specialklasser og specialtilbud i Helsingør Kommune



Eleverne, som prognosen placerer i specialtilbud og specialklasser, indgår ikke i prognoserne ovenfor, som opgør almenelever. Det er derfor meget vigtigt at være opmærksom på, at der er en større usikkerhed ved prognosen, hvis den forudsatte udvikling vedrørende stigningen af elever i specialtilbud og specialklasser ændres.

3. Styrkelse af almenområdet

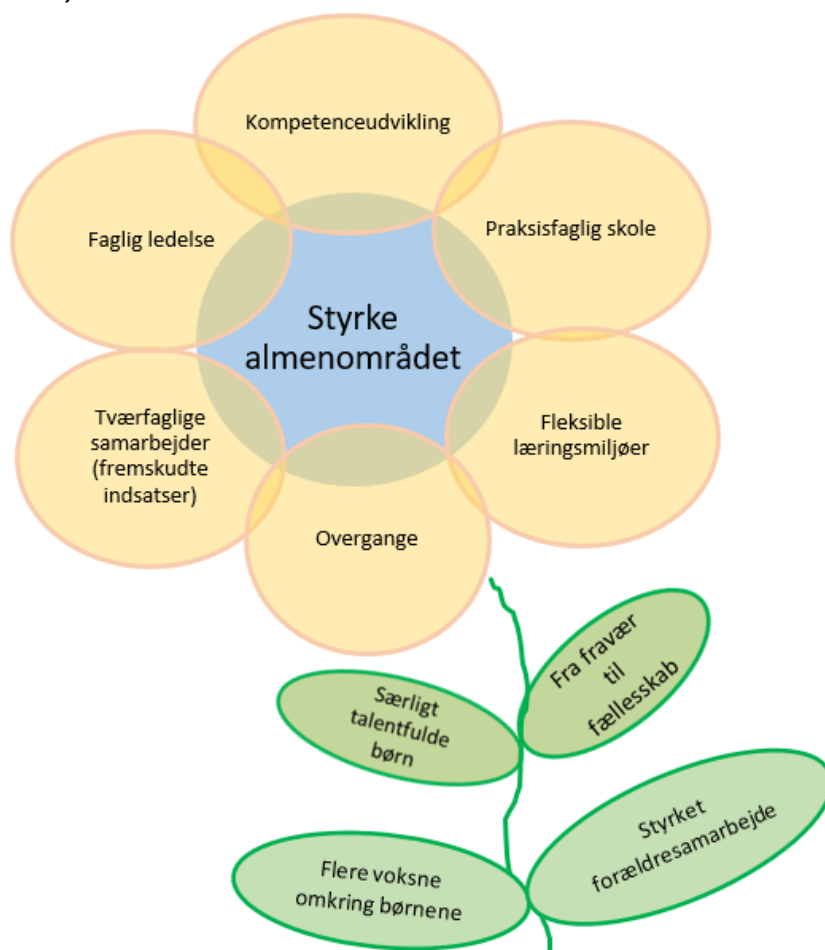
En styrkelse af almenområdet er afgørende for at komme i mål med at børn i videst muligt omfang går på den lokale skole. Masterplanen peger på en række indsatser, der skal bygge oven på eksisterende viden og erfaringer og styrke skoler- og fritidstilbuddenes arbejde med børns læring og trivsel ved at skabe deltagelsesmuligheder for alle børn:

- Fokus på anvendelsesorienteret undervisning, der giver mere variation i skoledagen og øger motivationen, herunder udvikling af den praksisfaglige skole
- Midler til indretning af fleksible læringsmiljøer
- Mindske antallet af overgange
- Ændret organisering i det tværfaglige samarbejde
- Ledelsesopgaven
- Sætte retning for kompetenceudviklingen
- Styrket forældresamarbejde

Indsatserne kategoriseres under en række spor, som vist i figur 3 nedenfor.

Sporene er bl.a. fremkommet som opsamling på input fra elever, medarbejdere og forældre samt arbejdsgrupper i Sammen om Vores Skole projektet.

Figur 3 Et styrket almenområde



Kapitlet beskriver også en række øvrige indsatser, som skal bidrage til styrke arbejdet med at skabe deltagelsesmuligheder for alle børn. Den ene indsats handler om at arbejde for at have flere voksne omkring børnene. En anden indsats handler om at styrke indsatsen for den stigende andel af børn, der ikke kommer i skole. En tredje indsats handler om et styrket forældresamarbejde og endelig handler en indsats om at sikre, at børn med særlige talenter motiveres og udfordres, så deres fulde potentiale foldes ud.

3.1 Udvikling af undervisningen

Skole- og fritidspolitikken sætter en tydelig retning for, at undervisningen skal være mere anvendelsesorienteret og praksisfaglig. Udviklingen af den praksisfaglige skole er igangsat og den bygger oven på den udvikling, der har været i skolerne med et øget fokus på varieret og motiverende undervisning. En styrket praksisfaglig skole vil give deltagelsesmuligheder for flere børn.

Praksisfaglighed dækker blandt andet over

- Praktiske kompetencer i undervisningen i skolens fagrække– med henblik på at styrke elevernes egne erfaringer med at løse praktiske, konkrete opgaver inden for det enkelte fag. Praktiske kompetencer forstås som de

læreprocesser, hvor eleverne igennem anvendelsesorienteret undervisning får kompetencer til at kunne omsætte teori til praksis, at kunne skifte perspektiv mellem del og helhed samt at lære med, gennem og om (æstetiske læreprocesser og kropslig læring)

- Karrierelæring – med henblik på at styrke elevernes overvejelser, refleksioner og tanker om fremtidig uddannelse, job og karriere og dermed give eleven større selvindsigt og kendskab til de livsuddannelses- og job- og karrieremuligheder, der findes.
- Produktions- og værkstedspædagogiske aktiviteter – med henblik på at styrke elevernes erfaring og kendskab til værkstedsfaglighed, herunder også elevernes omstilling til forskellige typer værksteder og forskellige arbejdskulturer.
- Undervisning med fokus på innovation – med henblik på at styrke elevernes innovations- og skaberkompetencer samt understøtte elevernes virkestrang.

I den praksisfaglige skole er der fokus på en varieret skoledag. Det vil give motivation for flere elever og dermed give flere elever deltagelsesmuligheder.

Regeringen har i marts 2024 indgået en aftale med folkeskoleforligskredsen om folkeskolens kvalitetsprogram "Forberedt på Fremtiden II – Frihed og Fordybelse", hvor den praksisfaglige skole med en stærkere sammenhæng mellem teori og praksis er i fokus.

I årene 2025-2028 er der årligt afsat en pulje på 2 mio. kr. til faglokaler på skolerne. Samtidig vil staten afsætte midler til etablering og renovering af faglokaler, så faglokalerne lever op til mål for fagene.

Administrationen afventer folketingets beslutning om ændringer i folkeskoleloven, inden der udarbejdes en overordnet plan for udviklingen af en praksisfaglig skole.

3.2 Fleksible læringsmiljøer

En altafgørende forudsætning for at lykkes med at skabe deltagelsesmuligheder for alle børn er, at de fysiske læringsmiljøer kan understøtte lærernes, pædagogernes og andre støtteressourcers daglige arbejde med børnenes læring og trivsel. Det betyder, at læringsmiljøerne skal være fleksible og kunne tilpasses den konkrete elevgruppe - både i skole og fritidstilbud, eksempelvis ved etablering af fordybelseskroge, indretning af læringszoner i klasserummet og møbler til afskærmning. Nogle af disse løsninger kræver et ændret fokus på, hvordan kvadratmetrene udnyttes, da nogle børn har et større behov for f.eks. plads og ro omkring sig.

Skoler- og fritidstilbud skal have et særligt fokus på, at læringsmiljøerne indrettes fleksibelt, så de giver børnene mulighed for deltagelse hele dagen.

Der er i budget 2024 afsat 1 mio. kr. til fleksible læringsmiljøer. Midlerne er anvendt til læringsmiljøer for kommende 0. årgang, hvor eleverne i videst muligt omfang starter i almenmiljøet.

Administrationen foreslår, at der fremadrettet afsættes 2 mio. kr. årligt i anlægsbudgettet til indretning af fleksible læringsmiljøer. Midlerne skal understøtte at skolerne lykkes med opgaven.

3.3 Overgange

Rådet for Børns Læring anbefaler, at alle børn skal møde sammenhæng i indskolingen fra første dag. Rådet peger på, at eleverne kun starter i skole én gang. Det betyder, at en isoleret før-skole SFO og isoleret børnehaveklasse skal afskaffes.

Som det er i dag møder de fleste børn allerede i indskolingen tre overgange. Hver gang er det i nye rammer, med nye voksne og nye regler og rutiner. Første gang er i førskole-SFO, med ét hold af pædagoger omkring børnene. Anden gang er ved skolestart i børnehaveklasse, hvor eleverne møder børnehaveklasselederen. Og tredje gang er, når børnene starter i første klasse, hvor de både får en ny klasselærer og møder forskellige lærere i andre fag.

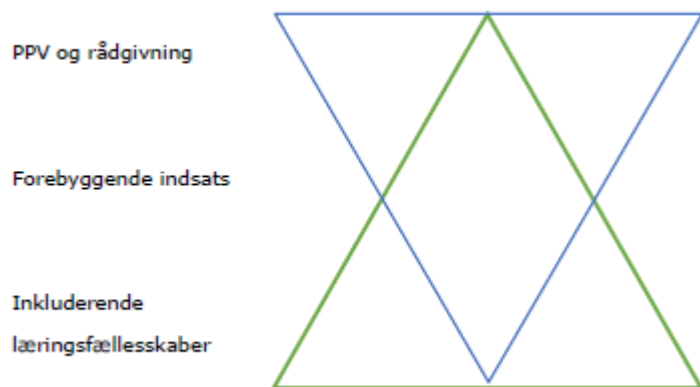
Administrationen anbefaler på baggrund af rådets anbefalinger, at der igangsættes et arbejde med at udarbejde modeller for at mindske antallet af overgange og skabe en mere sammenhængende indskoling for alle børn.

Samtidig skal der fortsat være fokus på at skabe sammenhænge i børns liv ved andre overgange i skolen og mellem skole og fritidstilbud.

3.4 Tværfaglige samarbejder

Det tværfaglige samarbejde er et nøgleområde, når det handler om at styrke almenområdet. Det handler om at sikre, at man hurtigt og effektivt kan sætte ind i den kontekst, hvor barnet eller den unge har sin dagligdag. Det er væsentligt, at eleven hurtigt kan få hjælp, at hjælpen er tilpasset eleven, og at den kan gives i et inkluderende læringsfællesskab. Derfor skal vi i højere grad arbejde forebyggende med elevfællesskaberne og i mindre grad med det individorienterede, når udfordringerne er dukket op.

I figuren herunder viser den blå trekant hvordan PPR -ressourcerne anvendes i dag. Den grønne trekant viser, hvordan anvendelsen af PPR-ressourcerne skal være for at skabe en mere inkluderende skole. Administrationen har en forventning om, at der kommer ny lovgivning med fokus på dette.



Når den relationelle kapacitet mellem det pædagogiske personale og psykologer og rådgivere er stærk, er der et godt fundament for, at de professionelle arbejder helt tæt sammen om udviklingen af undervisningen og deltagelsesmulighederne for alle børn i de faglige og sociale fællesskaber i almenområdet.

Administrationen igangsætter en undersøgelse med følgende fokus:

- **Hvem og hvad er de nuværende ressourcer omkring børnene, eksempelvis vejledere, psykologer, rådgivere, m.fl.**
- **Hvad er det nuværende opgaveindhold**
- **Hvad lykkes i dag**
- **Hvad er opgaven fremadrettet og hvem skal løse den**
- **Hvordan skal organiseringen være**

Undersøgelsen kigger bredt på ressourcerne, der arbejder med og rundt om børn og unge med det formål at lave organisatoriske greb, der kan understøtte bevægelsen hen imod et styrket almenområde.

3.5 Ledelse

Ledelsesopgaverne i folkeskolen er komplekse og krævende, og det er helt nødvendigt med et tydeligt fokuseret ledelsesgrundlag for at lederne kan lykkes med opgaven.

Udviklingen af folkeskolen kræver nærværende, kompetent og professionel skoleledelse med afsæt i skole- og fritidspolitikken. Børnesynet og mindsettet i skole- og fritidspolitikken kalder på fortsat ledelse tæt på praksis, så medarbejderne oplever klare og tydelige holdninger og forventninger til, hvordan de kan lykkes med opgaven. Der skal være et tydeligt og prioriteret fokus på didaktik og pædagogik.

Skoleledelsens fremmeste opgave er i samarbejde med medarbejdere og alle øvrige interessenter i og omkring skolen at skabe værdi for eleverne og deres forældre, at tilføre mening i skolens virke og angive retning på alle niveauer.

Skoleledelsen skal fokusere særligt på

- 1) Udvikling af undervisningen og læringsaktiviteter i skole og fritid, der fremmer motivation, deltagelse, trivsel, praksisfaglighed og alle elevers læring og dannelse
- 2) At eleverne i videst mulige omfang gennemfører deres skolegang i alment skolen
- 3) Inddragelse af elevernes og forældrenes stemmer i alle forhold vedr. skolen
- 4) At skabe attraktive skoler med fokus på personaleledelse og faglig ledelse tæt på elevernes skoledagligdag.
- 5) Samarbejde med det øvrige civilsamfund

I takt med at opgaverne på skolen og i fritidstilbuddene ændrer sig, vil administrationen se på, om ledelsesstrukturen understøtter de nye opgaver.

Derudover vil administrationen sammen med skolelederne formulere et fælles ledelsesgrundlag.

3.6 Kompetenceudvikling

Center for Dagtilbud, Skoler, Fritid og Idræt har igangsat et kompetenceudviklingsforløb for at styrke den relationelle kapacitet på tværs af dagtilbud, skoler og fritidstilbud. Center for Børn, Unge og Familier har gennemført første del af et lignende forløb. Næste skridt er at styrke den relationelle kapacitet på tværs af centrene.

Pædagogik og didaktik skal være omdrejningspunktet for kompetenceudviklingen i de kommende skoleår sammen med LØFT. Der er behov for, at medarbejderne får flere specialpædagogiske værktøjer, og at samarbejdet på tværs styrkes. Opgaven omkring børnene skal altid tage udgangspunkt i, hvordan undervisningen kan tilrettelægges, så den giver alle børn deltagelsesmuligheder. Den enkelte skole må opbygge en samlet kapacitet med henblik på at løfte den mere mangfoldige pædagogiske opgave, som skolen fremadrettet står overfor.

Der er i budget 2024 afsat 0.8 mio. kr. til kompetenceudvikling samt 1. mio. kr. årligt i overslagsårene. Dertil kommer statslige kompetenceudviklingsmidler til lærere og pædagoger i skolen, svarende til ca. 1 mio. kr. årligt i 2024 og 2025.

I foråret 2024 har skolerne igangsat kompetenceudvikling af de medarbejdere, som er omkring de kommende 0. klasser i almenområdet. Kompetenceudviklingen planlægges lokalt, så den tager udgangspunkt i hvor skolen er og de børn, skolen modtager.

Administrationen sætter i samarbejde med skolelederne retning for kompetenceudviklingen i de kommende år for lærere og pædagoger.

Kompetenceudviklingen skal blandt andet give øgede pædagogiske og didaktiske kompetencer, herunder klasseledelse samtidig med at kravet om øget praksisfaglighed i fagene bruges som en løftestang for at give deltagelsesmuligheder for alle børn. Ud fra den fælles retning kan skolerne tilrettelægge kompetenceudviklingen lokalt.

Administrationen sætter sammen med skolelederne derudover en retning for kompetenceudviklingen af lederne, som skal understøtte udviklingen af praksis i skoler- og fritidstilbud.

Der er en opmærksomhed på, at kompetencerne udvikles i takt med, at medarbejderne står med opgaven i forhold til børn med særlige behov og at sikre trivsel og deltagelsesmuligheder for alle børn i almenområdet.

3.7 Styrket forældresamarbejde

Som et led i arbejdet med nærvær, inddragelse og synlig ledelse arbejder skolerne fortsat med at styrke forældresamarbejdet gennem god dialog, åbenhed og gensidig respekt. Forældre, medarbejdere og ledelse har en forpligtende opgave i at samarbejde om børns og unges læring, trivsel og dannelse i klassefællesskabet.

I Helsingør Kommune tror vi på hinandens gode intentioner og udviser gensidig tillid og opbakning. Skolen har ansvaret for at invitere forældrene ind i et forpligtende og gensidigt samarbejde. Forældrene har ansvaret for at møde samarbejdet ved aktiv deltagelse og fremmøde.

Skolebestyrelsen er en vigtig samarbejdspartner i den lokale skoleudvikling.

Det er vigtigt, at samarbejdet mellem skole og hjem af begge parter opleves som anerkendende, åbent og respektfuldt og at fremme den rettidige mundtlige dialog. Derudover er det væsentligt, at forældrene har et klart billede af, hvordan og til hvem de skal henvende sig i forskellige situationer, og at niveauet for kommunikation mellem skole og hjem er velkendt.

Som et led i at styrke forældresamarbejdet skal der være en opmærksomhed på kommunikation til forældrene omkring bevægelsen hen mod at alle børn så vidt muligt går på den lokale skole. Forældrene skal have information om, hvad der sker og kommer til at ske, hvorfor det sker, og hvordan og hvornår det sker.

3.8 Flere voksne omkring børnene

På Sammen om Vores Skole møderne, som blev holdt i alle skoledistrikter i vinteren 2023, var det et gennemgående ønske fra såvel medarbejdere på skolerne samt forældrene, at styrke almenklasserne med flere voksenressourcer i klasserne, særligt i forhold til den opgave, der handler om at skabe deltagelsesmuligheder for alle børn.

To voksne undervisning beskrives som to voksne, der samarbejder om løsningen og udviklingen af undervisningsopgaven.

Hidtidige erfaringer fra andre kommuner og den forskning, vi har valgt at stå på, peger på:

- At det ikke entydigt kan påvises, at to voksne i undervisningen giver øget trivsel eller læringsudbytte.
- At samarbejdet mellem de to voksne er altafgørende for effekten
- At en faglig vejleder (med særlige kompetencer i inklusion, læsning eller matematik) har størst effekt på almenområdet og for elever med psykiatriske diagnoser.
- Læringsudbyttet af to voksne i klassen er størst hos de yngre børn (indskoling og 4. klasse) og for elever med forældre med lavere social baggrund.

Forskningen peger på en række forhold, der skal være til stede for at skabe værdi af flere voksne i klassen, herunder at der er fælles forberedelse, gennemførelse og evaluering af undervisningen.

Forudsætningen for at færre elever i specialtilbud kan finansiere bevægelsen frem mod flere elever i almenområdet er, at skoleområdet er i strukturel balance. På nuværende tidspunkt er dette ikke tilfældet. Den strukturelle ubalance forventes håndteret politik i 2. kvartal 2024.

Når skoleområdet er i strukturel balance, vil almenområdet langsomt blive bygget op og dermed give mulighed for at flere medarbejdere kan være omkring eleverne.

Når administrationen sammen med skolerne og andre centre har afdækket eksisterende ressourcer og defineret den tværfaglige opgave fremadrettet, vil der eventuelt blive udarbejdet et budgetønske.

3.9. Fra fravær til fællesskab

Et stigende antal børn er fraværende i skolen. Det har store konsekvenser for det enkelte barn, for familien – men også for klassens fællesskab. Derfor vil administrationen udarbejde et budgetforslag omhandlende etablering af et fraværsteam.

Fraværsindsatsen skal underbygge almenindsatsen og herigennem styrke børns inklusion og trivsel i folkeskolerne, samt bidrage til forebyggelse af mere vidtrækkende konsekvenser ved skolefravær. Indsatsen er et samarbejde mellem Center for Dagtilbud, Skoler, Fritid og Idræt (DSFI) samt Center for Børn, Unge og Familier (BUF).

Indsatsen er målrettet børn, der har behov for at få understøttet deres skolenærvær, herunder indsatser på specialområdet for børn med handicap/ diagnoser.

Målsætninger for fraværsindsatsen vil være at:

- Barnet har et stabilt fremmøde i skolen.
- Forældre og netværk deltager i arbejdet med eleven og tager også ansvar for elevens fremmøde.
- Skolen, fraværsteamet, forældre og netværk arbejder målrettet sammen for at nedbryde og fjerne barrierer, som kan være hæmmende for barnets trivsel og tilstedeværelse i skolen.

Derfor skal der arbejdes:

- Helhedsorienteret omkring barnet på tværs af de relevante fagligheder.
- Både i skole og hjem.
- Med etablering af gode og holdbare brobygningsforløb tilbage til skolen og videre i ungdomsuddannelse.
- Rettidigt, fagligt og samarbejdende.

Fraværsindsatsen skal minimere de gråzoner, som findes i arbejdet mellem DSFI og BUF samtidig med, at der tages højde for det formelle ansvar, som er placeret hos de to sektorer.

Fraværsindsatsen vil bestå af to dele som er tæt forbundne.

Fraværsteamets opgave vil være at arbejde rundt om familien, barnet og skolen for at hjælpe barnet tilbage til skolen. Indsatser som iværksættes, kan eksempelvis være:

Til familien/ barnet

- Familiebehandling.
- Støtte/ kontaktperson.
- Støtte til fremmøde i skolen.

Til skolen

- Trivselsindsats i klasserummet (viden og oplæg).
- Trivselsamtaler i samarbejde med skolen.
- Sparring om elevsager og klasstrivsel.

Fraværsteamet vil organisatorisk være knyttet op til BUF.

Skolens opgave vil være at sikre og varetage et tilbud, som kan modtage og håndtere barnet i den fulde skoletid.

Fraværsindsatsen skal tage afsæt i den evidens, erfaring og relevant data som findes på området. Det er afgørende at kompetencerne forankres i skolen for at lykkes med opgaven.

I forbindelse med arbejdet med kommunens råderumsforslag fremlægges et forslag med sigte på at reducere udgifterne til tabt arbejdsfortjeneste. Et budgetforslag om etablering af et fraværsteam vil være finansieret af de lavere udgifter til tabt arbejdsfortjeneste. I budgetforslaget vil indgå at der afsættes en pulje til partnerskaber med andre aktører, eks. Billedskolen og Flynderupgård.

Administrationen vil ligeledes have fokus på at styrke almenområdet ved at give mulighed for, at elever i mistrivsel kan gå i on-line skole i en midlertidig periode.

3.10 Særligt talentfulde børn

Folkeskolerne i Helsingør skal motivere og udfordre alle elever, herunder også de særligt talentfulde elever. Talent kan handle om at have ekstraordinære evner eller færdigheder inden for forskellige områder såsom musik, sport, matematik, videnskab, kunst, skrivning eller andre kreative discipliner. Eleverne kan også have en bemærkelsesværdig evne til at løse problemer eller tænke kritisk.

Flere forældre pegede på Sammen om Vores Skole møderne på, at deres barn mangler faglige udfordringer i folkeskolen.

Kommunens skoler arbejder allerede på forskellig vis med forløb for særligt talentfulde børn, eksempelvis via holddelingsforløb. Ofte forankres opgaven med udvikling af interne forløb hos en *talentvejleder*.

Med henblik på at styrke indsatsen overfor særligt talentfulde elever etablerer DSFI et formaliseret netværk fra skoleåret 2024/2025, som kan inspirere, understøtte og følge op på arbejdet for særlige talentfulde elever på tværs af skoledistrikterne.

Netværket etableres indenfor de eksisterende økonomiske rammer. I skoleåret 2024/2025 vil DSFI i en drøftelse med skolerne have fokus på at igangsætte indsatser for særligt talentfulde elever. Der følges op på arbejdet på de enkelte skoler ved de årlige skoleudviklingssamtaler.

Fra skoleåret 2024/25 gælder endvidere, at elever i 1. klasse, der viser tegn på høj begavelse, skal screenes af lærerne med et nyudviklet nationalt screeningsredskab.

Skolerne har efterfølgende en opgave i forhold til at igangsætte relevante undervisningsaktiviteter, så eleverne støttes i at udvikle sig svarende til deres faglige forudsætninger.

4. Specialområdet

Det er politisk besluttet, at alle børn i videst muligt omfang skal gå på den lokale skole - eller så sæt på som muligt, og være en del af fællesskabet der. Det betyder, at færre børn fremover skal gå i et segregeret tilbud.

Fremadrettet vil alle skoler have specialpædagogiske tilbud på den lokale skole. De kan være organiseret som tilbud i almenklasser, som gruppetilbud eller som forskellige typer af mellemformer afhængig af elevgruppen. Disse tilbud vil være organiseret under den lokale skole.

Ligesom i landets øvrige kommuner oplever Helsingør Kommune også en stigning i andelen af børn med komplekse problemstillinger og multiple diagnoser. Derfor omlægges de nuværende specialtilbud fra at være diagnoseopdelte til færre funktionsopdelte tilbud, og dermed samles kompetencerne omkring de børn, der har de største udfordringer.

4.1 Styring og organisering af kommunale specialtilbud

Specialområdet dækker i dag over flere forskellige typer af specialpædagogiske tilbud. De segregerede tilbud er oprettet som diagnoseopdelte specialklasserækker (Team V, H, D, L og X-klasserne), som er organiseret under skolerne. Herudover har skolerne gruppetilbud.

Elever med helt særlige behov, som kommunens egne tilbud ikke kan dække, visiteres til tilbud i andre kommuner.

Tabel 7 herunder viser organisering af kommunens specialklasserækker.

Tabel 7 Oversigt over specialklasserækker

Skole	Specialklasserækker (uden gruppetilbud)	Klassetrin	Antal elever pr. 5. september 2023*
Skolerne i Snekkersten	D-klasserne	0.-9. klasse	52
	L-klasserne	0.-6. klasse	29
Helsingør Skole	H+J-klasserne (Nygård Skole)	0.-9. klasse	124
	Specialklasser (GU+NV)	0.-9. klasse	44
Espergærde Skole	Team V	0.-10. klasse	77
Ungdomsskolen	X-klasserne	7.-10. klasse	63

	Next Step	10. klasse	15
Antal elever i alt			404

Tabel 8 Gruppetilbud og specialklasser på skolerne

Skole	Navn på tilbud	Klassetrin	Antal elever
Hornbæk Skole			
Gruppetilbud	NOVA	0.-6.	4
SIL klasse*	SIL	1.	2
SIL klasse*	SIL	4.	3
Hellebækskolen			
Apperup			
Gruppetilbud	G1	0.-3	6
Mellemform	RC AP	0.-2.	7
Hellebæk Skole			
Gruppetilbud	G2	4.-6.	5
Gruppetilbud	G3	7.-9.	6
Mellemform	RC HE	3.-9.	15
Helsingør Skole			
Skolen i Bymidten			
Trivselsklasser	T-klasser	0.-3.	7
Skolen ved Gurrevejen			
Specialklasser	J-klasser	0.-1.	9
		1.-2.	10
		3.-4.	12
Nordvestskolen			
Specialklasser	J-klasser	6.-7.	12
Trivselsklasser	T-klasser	7.-9.	?
Skolerne i Snekkersten			
Borupgårdskolen			
Gruppetilbud	M0	0.	4
Gruppetilbud	M1	1.-3.	8
Gruppetilbud	M2	4.-6.	7
Rønnebær Alle			
Gruppetilbud	B-klassen	7.-9.	9
Gruppetilbud	M3	7.-9.	?
Skolerne i Espergærde			
Tibberupskolen			

	U-klassen 1	7.-9.	12
	U-klassen 2	7.-9.	12
Grydemoseskolen			
	K-I	0.-3.	4
	K-M	4.-6.	8
Tikøb Skole	Toppen	0.-6.	3
Antal elever i alt			165

* Særligt Inkluderende Læringsmiljø

Skolerne arbejder på forskellige måder med at understøtte elevernes læring tættest muligt på almenområdet. Skolerne arbejder eksempelvis med et bånd, der dækker et par timer om dagen for nogle elever, med holddeling og i enkelte tilfælde med støttetimer i almenklassen til få elever.

Det er politisk besluttet, at skole- og fritidsområdet skal arbejde ud fra følgende principper:

- Fællesskabets evne til at håndtere forskelligheder skal styrkes
- Alle børn skal have let adgang til børnefællesskaber og læringsmiljøer almen skolen
- Almenområdet og specialområdet skal tættere på hinanden
- Støtteressourcer skal tættere på praksis
- Udviklingen af fleksible læringsmiljøer er en fælles opgave

Der er fortsat behov for et tæt tværfagligt samarbejde med BUR, Familierådgivningen og Ungeenheden. Derudover er der et tæt samarbejde med psykiatrien.

Allerede for skoleåret 2024/2025 starter alle børn i 0. klasse på den lokale skole med undtagelse af få børn med meget lavt funktionsniveau.

Fremadrettet vil specialtilbuddene være opdelt efter elevernes funktionsniveauer og ikke efter diagnoser som i dag. Dette gælder både for specialtilbuddene på skolerne og for de mest segregerede tilbud.

Administrationen foreslår at elever med meget lavt funktionsniveau samles i et segregeret tilbud, så kompetencerne omkring disse børn med særlige komplekse problemstillinger er samlet.

Scenarier for placering af et sådan tilbud er beskrevet i scenarium 2.

Et sådan tilbud vil på længere sigt skønsomt skulle rumme ca. 150 – 180 elever med særlige behov. Hertil kommer elever i det nuværende Team V. I en overgangsperiode kan antallet af elever i segregerede tilbud være højere.

Børn med et højere funktionsniveau vil fremadrettet skulle gå på den lokale skole så tæt på almenområdet som muligt.

4.2 Visitation

Visitation til specialiserede tilbud under Folkeskoleloven foregår i dag i flere forskellige udvalg. Administrationen ønsker at samle visitationen og styrke det fælles blik på alle børn.

Der er behov for at forenkle visitationen til kommunens segregerede tilbud, gruppetilbud og øvrige specialpædagogiske tilbud under folkeskoleloven. Formålet er også at sikre skolernes fælles ansvar for alle børn i kommunen samt styrke det fælles blik på alle børn.

Funktionsbeskrivelser vil fremover være grundlag for visitation.

Administrationen igangsætter et arbejde med at udvikle visitationsprocesser, som understøtter det fælles blik på alle børn, og at flere børn kan gå i skole i almenområdet.

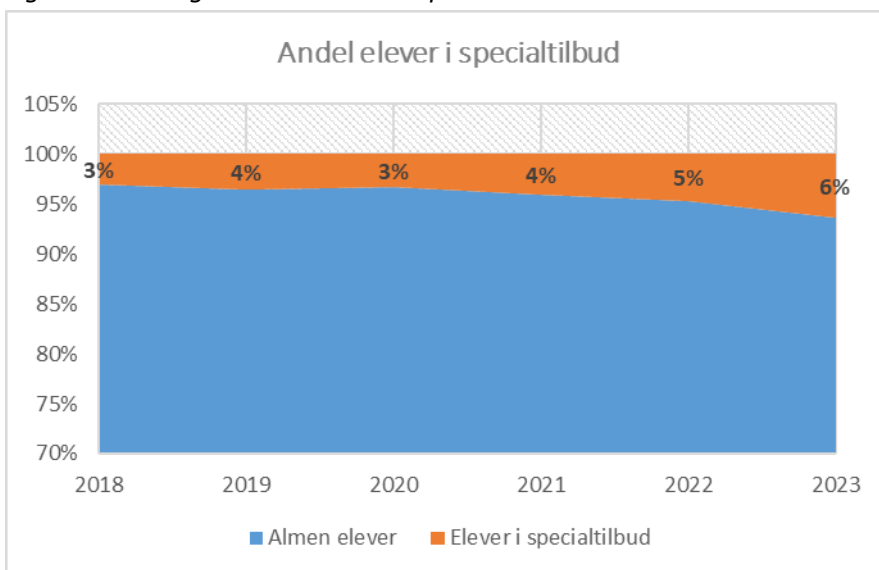
4.3 Økonomi på specialområdet

Hidtil er de stigende udgifter til specialområdet finansieret af skoleområdets samlede økonomiske ramme, hvilket reelt betyder færre ressourcer til almenområdet. Med tiltagene i Masterplanen ønskes denne udvikling vendt, så der investeres i et styrket almenområde, som i endnu højere grad bliver dygtigere til at håndtere elevernes forskellige behov.

Ligesom i mange af landet øvrige kommuner har Helsingør gennem en årrække oplevet en stigning i antallet af børn i specialtilbud. Det betyder også, at udgifterne til specialtilbuddene er vokset og dermed udgør en større andel af de samlede udgifter til skoleområdet.

Figur 4 viser udviklingen i andelen af elever, som går i et specialtilbud. I tallet indgår alene elever i tilbud, hvor skolerne har betalingsforpligtelsen. Det betyder, at elever i Team V, L-klasserne og X-klasserne (spor 1) ikke er indeholdt. I perioden 2018 til 2023 er andelen af elever i specialtilbud fordoblet fra 3 pct. til 6 pct. i 2023. Med en uændret praksis på området sammenholdt med de nuværende elevtalsprognoser forventes andelen af elever i specialtilbud at stige yderligere og dermed også udgifterne til området.

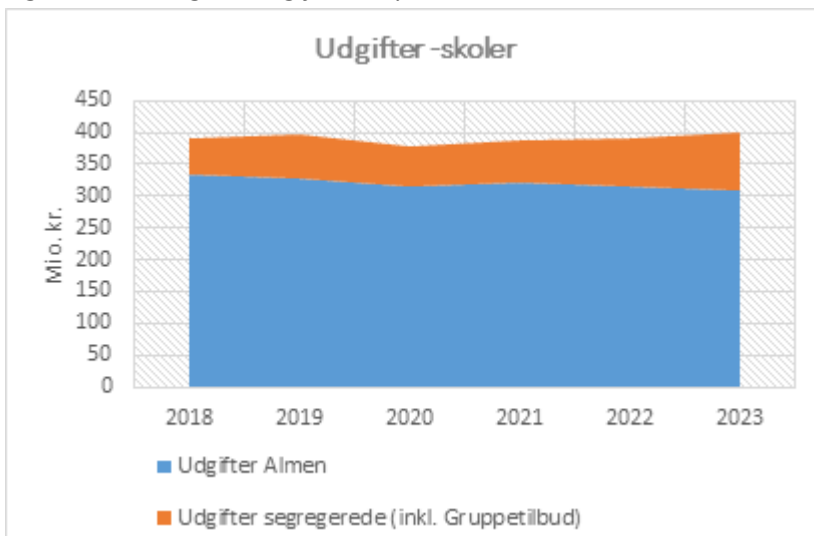
Figur 4 Udviklingen i andel elever i specialtilbud



Note: ekskl. elever i behandlingstilbud og Team V.

Stigningen i andelen af elever i specialtilbud betyder øgede udgifter på området. I 2023 udgør skolernes udgifter til elever i specialtilbud 91 mio. kr. svarende til lige knap en ¼-del af alle skolernes udgifter (23 pct.).

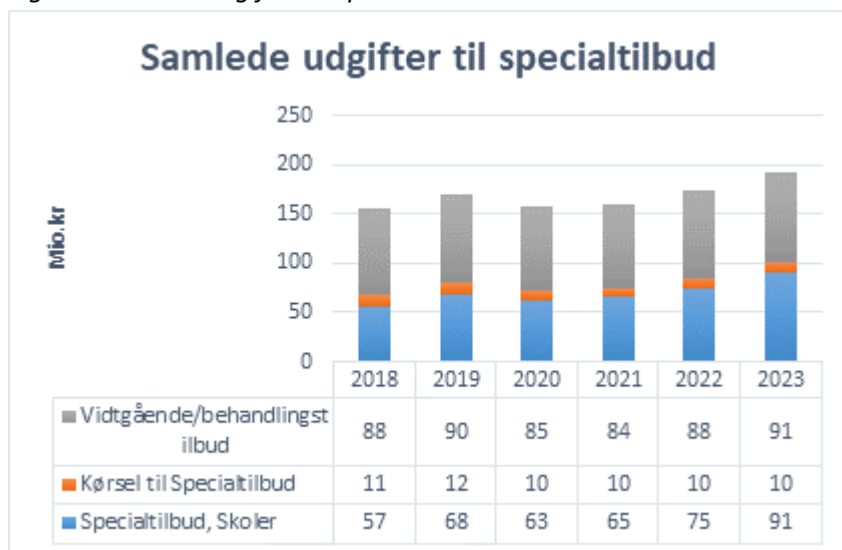
Figur 5 Udviklingen i udgifter til specialtilbud



Note: ekskl. Udgifter til elever i behandlingstilbud og Team V. Udgifterne er angivet i 2024 prisniveau

Udover de udgifter, som skolerne afholder til elever i specialtilbud, kommer udgifter til vidtgående og behandlingsmæssige tilbud samt udgifter til kørsel, se figur 6.

Figur 6 Samlede udgifter til specialtilbud



I 2023 var de samlede udgifter til specialtilbud inkl. kørsel 192 mio. kr.

Administrationen følger op på, om den nuværende budgettildelingsmodel understøtter den ønskede bevægelse på området.

5. 10. Klassestrin – almen og special

10. skoleår er et frivilligt skoleår – men for nogle elever er det også et nødvendigt skoleår. Alle kommuner skal have et tilbud om 10. klasse. I dag er 10. Klasse tilknyttet Ungdomsskolen, hvor der i øjeblikket er 4 forskellige former for 10. klasse:

- 10. Klasse almen (folkeskoleloven)
- 10. Specialklasse – Next Step (folkeskoleloven)
- 10.X – spor 1 – heltidsundervisning/specialundervisning med behandlingsindsats (ungdomsskoleloven)
- 10.X – spor 2 – heltidsundervisning/specialundervisning (ungdomsskoleloven)

Størstedelen af de unge der vælger 10. klasse er på nuværende tidspunkt erklæret ikke-uddannelsesparat og/eller har massive skole- eller trivselsudfordringer.

Af budgetforliget for 2024 fremgår, at mulighederne for at flytte Ungdomsskolen til kommunale bygninger med en mere stationsnær beliggenhed undersøges.

Dette sammenholdt med det øvrige arbejde i Sammen om Vores Skole og målsætningerne i skole- og fritidspolitikken giver anledning til at kigge på, hvordan 10. Klasse skal organiseres fremadrettet.

Der skal træffes beslutning om, hvor 10. årgang skal placeres.

Der er følgende to muligheder:

- a) 10. klasse organiseres fortsat under Ungdomsskolen
- b) 10. klasse organiseres under en folkeskole

Ad a) 10. klasse organiseres fortsat under Ungdomsskolen

Dette forslag indebærer, at 10. Klasse fortsat organiseres under Ungdomsskolen og flytter med til en eventuel ny lokation.

Forankringen af 10. Klasse under Ungdomsskolen giver en række fordele:

- Alle unge får mulighed for at lave en frisk start med mulighed for at lave nye netværk, mønstre og venskaber.
- Alle unge går ind i et attraktivt ungdomsmiljø – uanset om de går i IU, X eller 10. klasse
- 10. klasse er et alment tilbud, der understøtter unge i X og IU så disse ikke KUN er/opfattes som specialtilbud.
- Det almene skaber muligheder for at inkludere specialeleverne hvor de kan.
- Stordriftsfordele (lærerkompetencer, administration, UU m.m.)
- Faglokaler – og undervisningen – erhvervsrettet

Såfremt Ungdomsskolen flytter til en bynær lokation, vil 10. klasses placering på Ungdomsskolen kunne være ét af omdrejningspunkterne for et attraktivt ungdomsmiljø. Ungdomsskolen vil kunne understøtte Helsingør Kommunes ønske om at tiltrække flere ungdomsuddannelser. 10. klasses placering på Ungdomsskolen vil desuden kunne være anker for eventuelle nye projekter som f.eks. etablering af erhvervsklasser eller lignende.

Ad b) 10. klasse organiseres under en folkeskole

Som et alternativ til den nuværende organisering kan 10. Klasse fremadrettet organiseres under en folkeskole.

En sådan organisering betyder, at den udvalgte folkeskole får en stærkere profil med udskoling og ungemiljø.

Omvendt vil tilknytningen til en folkeskole forventes at medføre nogle ulemper:

- Nogle unge ønsker et ungemiljø efter 9. klasse
- Den unge vil kunne have opfattelsen af at være den efterladte, når andre klassekammerater fortsætter i ungdomsuddannelse.

Administrationen anbefaler mulighed a), at 10. klasse fortsat organiseres under Ungdomsskolen og flytter med til bynær lokation.

6. Kapacitet i skoledistrikterne

Udover de tiltag som er beskrevet i Masterplanen i de foregående afsnit beskriver dette afsnit en række øvrige tiltag, som er begrundet i den forventede demografiske udvikling, og som afventer en række andre beslutninger i forhold til eksempelvis Ungdomsskolens placering fremadrettet.

Frem mod skoleåret 2032/33 forventes elevtallet i Espergærde skoledistrikt at stige med 12 pct., svarende til ca. 182 elever. Derfor bliver der behov for at udvide kapaciteten i skoledistriktet. En eventuel flytning af Team V vil frigive lokaler til flere elever på Grydemoseskolen. I den forbindelse vil der blive kigget på organiseringen i Espergærde skoledistrikt.

Under antagelse af, at Ungdomsskolen flytter til en mere bynær lokation frigives kvadratmetre på Ungdomsskolens nuværende matrikel på Rasmus Knudsensvej. Det kan være en mulighed at flytte specialtilbuddet Team V til bygningerne på Rasmus Knudsensvej, som allerede har nogle af de faciliteter, som eleverne i Team V har behov for, eksempelvis elevator.

De ledige lokaler på Rasmus Knudsensvej vil også kunne rumme faciliteter til CABAS¹.

Administrationen arbejder i øjeblikket på en beskrivelse af et scenarium for den rokade, der bliver mulig ved en flytning af Ungdomsskolen. Et mere specificeret forslag fremlægges ved budgetforhandlingerne.

7. Tidsplan

Når Masterplanen er politisk godkendt i maj 2024, vil administrationen udarbejde en tidsplan for de forskellige indsatser, der skal styrke almenområdet.

Tidsplanen for de enkelte scenarier afhænger af de politiske beslutninger:

- Scenarium 1 Organisering af Helsingør Skoledistrikt
Kan implementeres fra skoleåret 2025/2026
- Scenarium 2 Placering af specialtilbud for elever med lavt funktionsniveau
Implementering forudsætter, at der afsættes finansiering i anlægsplanen
- Scenarium 3 Organisering af specialtilbud for elever med lavt funktionsniveau

¹ Center for Aktivitets- og samværstilbud, Beskyttet beskæftigelse, Afklaring og STU forankret under Center for Særlig Social Indsats (SSI). CABAS skaber rammerne omkring en meningsfuld og udviklende hverdag for voksne med fysiske og/eller psykiske funktionsnedsættelser efter §103 og §104 i Lov om Social Service.

Implementeringstidspunkt vil afhænge af den besluttede organiseringsform.

- Scenarium 4 Flytning af Ungdomsskolen og kapacitet
Implementering afhænger af den politiske beslutning om placering af Ungdomsskolen.

Der vil i alle tilfælde skulle være en særlig opmærksomhed at tilpasse til skoleårets planlægning.

I forbindelse med implementering af de enkelte scenarier udarbejder administrationen sammen med skolerne en kommunikationsplan.

8. Hvad siger forskningen

I forlængelse af arbejdet med Masterplanen er udarbejdet en række faktasheets indeholdende udtræk af væsentlig forskning indenfor en række temaer. Temaerne er:

- Læring og trivsel
- To voksne i undervisningen
- Fællesskaber
- Mellemløst
- Højt begavede elever

Faktasheets findes i bilag 2.

9. Erfaringer fra andre kommuner og Holland

Hver dag arbejder ledere og medarbejdere på skole- og fritidsområdet i Helsingør Kommune sammen om at skabe de bedste rammer for alle børn- og unges skoleliv. I processen med at udvikle området er der kontinuerligt et skarpt fokus på at forstærke den gode praksis og de erfaringer, som allerede findes på kommunens skoler og i fritidstilbuddene.

I tillæg til egne erfaringer har medlemmer fra Børne- og Uddannelsesudvalget (BU) samt fagfolk fra Center for Dagtilbud, Skoler, Fritid og Idræt (DSFI), Center for Børn, Unge og Familier (BUF) og Center for Økonomi og Ejendomme (ØE) indsamlet erfaringer og viden enten via besøg eller via oplæg fra andre danske kommuner. Besøg og oplæg har primært fundet sted i sidste halvdel af 2023. Herudover har BU besøgt udvalgte skoler i Holland i marts 2023, mens fagfolk fra de tre centre besøgte nogle af de samme skoler i november 2023.

Besøg og oplæg har haft fokus på erfaringer og viden om at skabe inkluderende læringsmiljøer med deltagelsesmuligheder for alle børn.

Generelt peger den indhentede viden på, at ingen kommuner eller skoler endnu har fundet "den gyldne model" til at skabe inkluderende læringsmiljøer for alle børn, som vil være direkte implementerbar i Helsingør Kommune. Vilkår og forudsætninger er forskellige i de enkelte kommuner (og i Holland), og på de enkelte skoler, men besøgene og oplæg har givet vigtig viden og inspiration til konkrete indsatser, nye styringstiltag og organiseringer, som vil blive anvendt i det videre arbejde med at skabe deltagelsesmuligheder for alle børn i Helsingør Kommune.

En gennemgående tematik for at lykkes med at skabe deltagelsesmuligheder for alle børn er, at de fysiske læringsmiljøer kan understøtte lærernes, pædagogernes og andre støtteressourcers daglige arbejde med børnenes læring og trivsel. Det betyder, at læringsmiljøerne skal være fleksible og kunne tilpasses den konkrete elevgruppe - både i skole og fritidstilbud. Der var særligt gode eksempler på, hvor det fysiske læringsmiljø kan understøtte elevernes trivsel og udvikling i Holland.

I bilag 3 fremgår opsamlingen fra besøg i Holland og fra de forskellige kommuner.

10. Scenarier

I det følgende afsnit præsenteres en række scenarier for den fremtidige udvikling af skole- og fritidsområdet i Helsingør Kommune. Scenarierne skal ses i sammenhæng med masterplanens øvrige anbefalinger.

Scenarium 1 Organisering af Helsingør Skoledistrikt

Helsingør skoledistrikt bestod oprindeligt af fem skoleafdelinger (Skolen ved Gurrevej, Nordvestskolen, Byskolen, Skolen ved Kongevej og Nygård Skole).

I forbindelse med renovering og ombygning af Byskolen, blev afdelingen sammenlagt med Skolen ved Kongevej. Den nye skole kendes i dag som Skolen i Bymidten (Helsingør Skoledistrikt).

Det har givet anledning til at kigge på, om Skolen i Bymidten, bør skilles ud som sit eget skoledistrikt. Skolen er med sine nuværende ca. 820 elever den største skoleafdeling i kommunen. Frem mod 2032/2033 forventes elevtallet at stige til ca. 900 elever.

Under inddragelsesprocessen i Sammen om Vores Skole projektet pegede nogle medarbejdere og forældre i Helsingør Skoledistrikt på, at skoledistriktet oplevedes stort og usammenhængende. Bestyrelsen i distriktet er ikke enig.

En opdeling af distriktet vil understøtte hensigten med de politiske pejlemærker for skole- og fritidsområdet, så muligheden for øget fokus på nærvær, synlig ledelse og inddragelse styrkes.

Helsingør skoledistrikt er kendetegnet ved at Skolen i Bymidten er en samlet skolegang, hvor eleverne går fra 0. - 9. klasse. Skolen ved Gurrevej og Nordvestskolen udgør sammen et samlet skoleforløb fra 0. - 9. klasse.

Helsingør skoledistrikt består i dag af fire afdelinger:

- Skolen ved Gurrevej (0. – 5. klasse, 3 spor, 409 elever)
- Skolen ved Nordvest (6. – 9. klasse, 3 spor, 295 elever) og
- Skolen i Bymidten (0. – 9. klasse, 4 spor, 821 elever)
- Nygård Skole (specialklasserække 0. - 9. klasse, 124 elever)

Samlet går der 1.649 elever i distriktet pr. 5. september 2023. Kommunens modtageklasser er placeret på Nordvestskolen. Modtageklasserne har 27 elever.

Skolen på Gurrevej fungerer som indskoling og mellemtrin, og eleverne fortsætter i udskolingen på Nordvestskolen.

Beskrivelse af scenarium

Dette scenarium handler om at opdele Helsingør Skoledistrikt i to, så Skolen i Bymidten udskilles til sit eget distrikt og Skolen ved Gurrevej, Nordvestskolen og Nygård Skole forbliver som Helsingør Skole.

Skolen i Bymidten er bygget som en 4-sporet skole uden ekstra lokaler til f.eks. gruppetilbud. Beslutningen om, at alle skoler fremadrettet skal have gruppetilbud betyder, at Skolen i Bymidten ikke kan have fire almenklasser på hvert klassetrin.

Fritidstilbuddene er i dag organiseret i to separate SFO'er med hver sin leder og to klubber med fælles leder.

Madskolen benyttes i dag af alle skoler i det nuværende skoledistrikt. Det vil også være en mulighed ved en opdeling.

Fordele og ulemper

Nedenfor beskrives en række fordele og ulemper ved at opdele Helsingør Skoledistrikt i to skoledistrikter.

Medarbejdernes samarbejdsbehov:

En opdeling af skoledistriktet kan skabe en større sammenhæng i det enkelte skoledistrikt med tydeligere tilhørsforhold for medarbejderne. Med den nuværende struktur har Skolen i Bymidten ikke et naturligt samarbejdsbehov med de andre matrikler. Skolen ved Gurrevej og Nordvestskolen har derimod et samarbejde omkring eleverne.

Skoletilhørsforhold:

På nuværende tidspunkt fordeles børnene på Skolen i Bymidten og Skolen ved Gurrevej efter skolebestyrelsens principper ved skolestart. Ved tilflytning efter skolestart tildeler skolen barnet en plads på den afdeling, der har plads på årgangen. For forældrene vil en opdeling af distriktet betyde entydighed omkring skoletilhørsforholdet.

Eleverne vil ikke opleve ændringer i hverdagen ved en opdeling af distriktet, da eleverne er tilknyttet den lokale skoleafdeling og ikke distriktsskolen.

Læringsmiljø:

Det vurderes, at en opdeling af skoledistriktet ikke vil medføre behov for nye læringsmiljøer, faglokaler mv. Der kan dog være behov for fleksible indretningsmuligheder i begge skoledistrikter for at imødekomme behovet for lokaler til gruppetilbud, mellemformer og lign. i forbindelse med, at flere børn skal gå i skole i almenmiljøet eller så tæt på som muligt.

Kapacitet i det nuværende distrikt:

På baggrund af den forventede elevtalsudvikling vurderes elevgrundlaget for to nye distrikter at være bæredygtigt.

Elevtalsprognosen danner baggrund for beregningen af det forventede antal klasser i 2032/2033, se tabel 9.

Tabel 9 Forventet udvikling i antal klasser i Helsingør Skoledistrikt

Afdeling	Elevtal 5. sept. 2023	Elevtal 2032/2033	Klasser 2023/2024*	Prognose Klasser 2032/2033*** (26/28 elever)
Nordvestskolen	295	178	13	8
Skolen i Bymidten	821	903	37	40 (24 elever alle årgange)
Skolen Ved Gurrevejen	409	369	17	17

*aktuelt antal klasser januar 2024

***antal klasser beregnet v. maksimalt 26 elever på Skolen ved Gurrevej.

Antal klasser beregnet ved maksimalt 28 elever pr. klasse på Nordvestskolen

Antal klasser beregnet ved maksimalt 24 elever pr- klasse på Skolen i Bymidten.

Her er ikke taget højde for eventuelle dispensationer på op til 28 elever i 0.-6. klasse

Skolen i Bymidten har i dag 37 klasser (0. – 9. klasse), hvilket forventes at stige til 40 klasser i 2032/2033.

Prognosen viser også, at antal 6. – 9. klasser på Nordvestskolen forventes at falde fra 13 klasser i januar 2024 til 8 klasser i 2032/2033. Antallet af 0. – 5. klasser på Skolen ved Gurrevej forventes at være uændret (17 klasser).

Samlet som ét distrikt vil de to skoler tilsammen have 25 klasser i 2032/2033 mod 30 klasser i dag.

Til sammenligning har Hornbæk Skole i dag 21 klasser (0. – 9. klasse) og Hellebækskolen har 28 klasser (0. – 9. klasse)

Ved opdeling af skoledistriktet skal der tages højde for den forventede elevtalsudvikling i distriktet, så distrikterne så vidt muligt er bæredygtige. Såfremt Byrådet beslutter at opdele distriktet vil administrationen udarbejde et forslag til den geografiske opdeling af distriktet, hvor der tages højde for følgende:

- Den forventede elevtalsudvikling i distriktet
- Den forventede elevtalsudvikling i tilstødende skoledistrikter
- Beslutningen om den fysiske placering af specialtilbud
- Beslutningen om etablering af gruppertilbud/mellemformer på alle skoler

Økonomi:

En opdeling af Helsingør skoledistrikt kan betyde, at der i de kommende år vil være behov for at danne en ekstra 0.klasse, som vi også har set på Hellebækskolen og Skolerne i Snekkersten. Skolerne har mulighed for at søge dispensation for elevtallet, ligesom der administrativt er mulighed for mindre ændringer i distriktsgrænserne ved indskrivning.

Etableringen af en ekstra klasse skønnes at koste ml. 0.7 – 0.9 mio. kr. pr. klasse om året.

Ved etablering af distriktsskolerne blev det politisk besluttet, at skolerne ikke måtte sammenlægge klasser på tværs af matrikler. Denne mulighed for stordrift har derfor aldrig været udnyttet.

Ledelse og administration:

En opdeling af distriktet vil betyde ændringer i ledelse og administrative funktioner, så der fremover vil være en selvstændig ledelse på hver skole.

Det undersøges om skolerne kan indgå i et administrativt fællesskab. Det bemærkes, at en opdeling af distriktet medfører flere administrative opgaver, eksempelvis i forhold til at betjene en ekstra skolebestyrelse og et ekstra A-MED.

Skolebestyrelse og ændringer i MED struktur

Skolebestyrelse

Ved opdelingen i to selvstændige distrikter skal den nuværende skolebestyrelse for Helsingør Skole nedlægges, og der skal oprettes to selvstændige skolebestyrelser for henholdsvis Skolen i Bymidten og Helsingør Skole.

Skolebestyrelsens sammensætning skal jf. Styrelsesvedtægten se således ud:

Skolebestyrelsen for Skolen i Bymidten:

- 7 forældrerepræsentanter
- 2 medarbejderrepræsentanter
- 2 elevrepræsentanter
- 2 repræsentanter fra det lokale erhvervsliv m.m.

Helsingør Skole:

- 3 forældrerepræsentanter for henholdsvis Skolen ved Gurrevej og Nordvestskolen
- 1 forældrerepræsentant for Nygård
- 2 medarbejderrepræsentanter
- En elevrepræsentant for henholdsvis Skolen ved Gurrevej og Nordvestskolen
- 2 repræsentanter for det lokale erhvervsliv m.m.

A-MED

Der oprettes et A-MED for hver selvstændige skole, henholdsvis Skolen i Bymidten og Helsingør Skole.

Lovgivning

Alle børn er, i kraft af deres bopæl eller opholdssted, tilknyttet en bestemt distriktsskole. Som udgangspunkt har alle børn ubetinget ret til optagelse på den pågældende skole, jf. Folkeskoleloven.

Hvis forældrene ikke ønsker, at deres barn skal gå på distriktsskolen, kan de søge om plads på en anden skole efter eget valg.

Implementering (forudsætninger for implementering)

Under forudsætning af, at Byrådet beslutter en opdeling af Helsingør Skoledistrikt, vil følgende iværksættes:

- Geografisk opdeling af distrikt
- Budgettildelingsmodel tilpasses de nye skoledistrikter, eksempelvis i forhold til beregning af den socioøkonomiske tildeling.
- Administrative systemer tilpasses.
- (valg til bestyrelser)
- (indskrivning til nye skoledistrikter)
- (varsling af vilkårsændringer - ledelse og medarbejdere)

Opdelingen af distriktet betyder et øget ressourcetræk på såvel centerniveau som på skoleniveau, eksempelvis flere skoleudviklingssamtaler, økonomiopfølgningssamtaler og facilitering af en ekstra bestyrelse.

Sammenhæng

Scenariet kan have betydning for og påvirkes af andre dele af Masterplanen, eks. hvis de mest segregerede specialtilbud samles i én organisatorisk enhed. Dette vil have betydning for alle skoledistrikter, som i dag er organiseret med et segregeret tilbud. For Helsingør Skoledistrikt betyder det, at Nygård Skole kan blive skilt fra.

Tidshorisont

En opdeling af distriktet vil kunne ske fra skoleåret 2025/2026.

Den geografiske opdeling skal være fastlagt, inden indskrivningen til skoleåret 25/26 starter i december 2024.

Scenarium 2 Placering af specialtilbud for elever med lavt funktionsniveau

Det er politisk besluttet, at alle børn i videst muligt omfang skal gå på den lokale skole - eller så sæt på som muligt, og være en del af fællesskabet der. Det betyder, at færre børn fremover skal gå i et segregeret tilbud. Samtidig bliver specialtilbuddene opdelt efter elevernes funktionsniveauer og ikke efter diagnoser som i dag. Dette gælder både for specialtilbuddene på skolerne og for de mest segregerede tilbud.

Specialtilbuddet skal sikre den rette hjælp og støtte til de elever, der har de største udfordringer og samtidig skal specialtilbuddet fungere som kompetencecenter og understøtte tilbuddene tættere på almenmiljøet.

Dette scenarium beskriver to forskellige muligheder for placering af et specialtilbud for den målgruppe af elever, der grundet deres lave funktionsniveau ikke kan gå i et tilbud tæt på almenmiljøet.

Følgende muligheder beskrives nedenfor:

1. Placering af specialtilbud på Nordvestskolen (Helsingør skoledistrikt)
2. Placering af specialtilbud på Skolen ved Rønnebær Allé (Snekkersten skoledistrikt)

Målgruppen for specialtilbuddet er elever med multiple og varige funktionsnedsættelser, et komplekst diagnosebillede og evt. lav kognition og/eller hvor barnets funktionsnedsættelserne har betydning for mulighederne for at fungere ud fra kognitionsniveauet. Eleverne kan i samspil med ovenstående have svært ved at indgå i fællesskaber med andre elever på samme alderstrin og vil kun i yderst begrænset omfang profitere af det.

Et sådan tilbud vil skønmæssigt skulle rumme ca. 150 – 180 elever. Hertil kommer elever i det nuværende Team V. I forbindelse med at udvide kapaciteten i Espergærde skoledistrikt kigges på en anden placering af Team V.

Elever med et højere funktionsniveau vil gå på den lokale skole, og vil være en del af fællesskabet der. For at lykkes med det styrkes specialkompetencer og arbejdet med særlige gruppetilbud på almenskolerne. Den fysiske placering understøtter, at almenområdet og specialområdet kommer tættere på hinanden, så elever med behov for støtte får bedre muligheder for at deltage i almenmiljøer i det omfang, det er muligt for den enkelte elev.

Administrationen anbefaler, at et specialtilbud placeres på Skolen ved Rønnebær Allé.

Beskrivelse af scenarium

Ad. 1 Placering af specialtilbud på Nordvestskolen

Placering af et specialtilbud på Nordvestskolen kan ske ved at udnytte de eksisterende bygninger samt tilføje en ny bygning, så specialelever fra 0.-9. klassetrin er placeret på matriklen.

Scenariet kan besluttes uanset en beslutning om at udskille Skole i Bymidten i sit eget distrikt eller ej.

Ejendomscenteret vurderer, at Nordvestskolens matrikel har en størrelse, der betyder, at det er muligt at bygge til på matriklen. Skolens beliggenhed betyder, at der ikke er biltrafik på selve matriklen. Matriklen er i sin tid doneret til kommunen med en klausul om, at der skal være skole på grunden.

I dag er der etableret specialtilbud i Bygning 1 for elever i 0.-3. klassetrin som en del af H-klasserne (Nygård skole). Indretningen af bygning 1 med store fællesrum og klasserum vil være mere hensigtsmæssig for udskolingselever med særlige behov, hvorfor det foreslås at flytte et segregeret udskolingstilbud her til.

Løsningen forudsætter, at der bygges en ny bygning ved siden af Bygning 1 (eller andet steds på matriklen) til det specialiserede tilbud for indskolings- og mellemtrins elever, hvor etableringen af mindre rum for målgruppen kan indtænkes fra start. Det estimeres, at en ny bygning vil skulle kunne rumme ca. 100 elever med særlige behov.

Der er kvadratmetre på matriklen til kompetencecenter og støtteressourcer, som kan understøtte arbejdet med elevernes faglige og sociale udvikling. Kompetencecenteret vil også kunne understøtte arbejdet på alment skolerne med at skabe deltagelsesmuligheder for alle børn.

Eleverne i specialtilbuddet vil kunne gøre brug af eksisterende faglokaler, PLC, idrætsfaciliteter m.v.

Blandt fordelene ved denne løsning er, at specialtilbuddet ligger i tæt tilknytning til en alment skoledel. Samtidig har skolen allerede kompetencer og erfaring med at huse et specialtilbud.

Ved at etablere et samlet specialtilbud fra 0. – 9. klasse bliver det muligt, at udskolingselever fra de nuværende X-klasser kan undervises inden for folkeskolelovens rammer.

Denne løsning indebærer udgifter til tilbygning på matriklen.

De økonomiske konsekvenser ved valg af denne løsning vil blive beskrevet frem mod budgetforhandlingerne om budget 2026.

Ad. 2 Placering af specialtilbud på Skolen ved Rønnebær Allé

I dag svarer antallet af elever i almenområdet i Snekkersten skoledistrikt til ca. samme elevtal som på Skolen i Bymidten. Almeneleverne på Skolerne i Snekkersten er på nuværende tidspunkt delt på tre matrikler. Administrationen vurderer, at der samlet set er kapacitet til at placere et segreregere tilbud i distriktet.

Skolen ved Rønnebær Allé har en størrelse, der betyder at skolen har lokaler til en specialskole fra 0.-9. (10.) klasse.

Skolens nuværende bygning består af en samlet bygning i to etager. Skolens beliggenhed betyder, at der ikke er biltrafik på selve matriklen. Legeplads og udearealer vil skulle tilpasses, især for indskoling og mellemtrins elever idet skolen i dag er indrettet til udskolingselever.

Løsningen indebærer, at de nuværende elever på Skolen ved Rønnebær Allé flyttes til Borupgårdsskolen, herunder også idrætsklasserne.

Løsningen giver samtidig mulighed for en evt. udvidelse af Helsingør Gymnasiums kapacitet i bygningerne på Rønnebær Allé.

Fordele ved Skolen ved Rønnebær Allé som et samlet specialtilbud

Placeringen af et specialtilbud på Skolen ved Rønnebær Allé kan ske ved at udnytte eksisterende bygninger med få tilpasninger. Skolen kan indrettes efter elevernes funktionsbehov, så diagnosegrænserne nedbrydes, hvilket giver mulighed for en mere fleksibel gruppeinddeling.

På Skolen ved Rønnebær Allé har lokalerne stort set alle har et mindre lokale/indhak som en del af klasselokalerne. Dette giver mulighed for at eleverne kan trække sig tilbage, hvis behovet opstår. Der er allerede tilknyttet faglokaler til udskolingsdelen.

”Idrætsklasségården” kan lukkes af for elever, der har et særligt behov for et mindre udeområde. Endvidere er gårdene mellem bygningerne overskuelige for eleverne.

En samling af specialtilbuddet på Skolen ved Rønnebær Allé vil betyde, at såvel specialelever på Skolen ved Rønnebær Allé og almenelever på Borupgårdsskolen får et sammenhængende skoleforløb fra 0.-9- klasse.

Ved et samlet specialtilbud fra 0. – 9. klasse bliver det også muligt at undskolingselever fra nuværende X-klasser kan undervises inden for folkeskolelovens rammer.

Der er kvadratmetre til kompetencecenter og støtteressourcer, som kan understøtte arbejdet med elevernes faglige og sociale udvikling. Kompetencecenteret vil også kunne understøtte arbejdet på alment skolerne med at skabe deltagelsesmuligheder for alle børn.

Ulemper ved Skolen ved Rønnebær Allé som et samlet specialtilbud

Der skal arbejdes med opgradering af brandkategori, da bygningen er i to etager, og der gælder særlige brandsikringsregler for elever med lavt funktionsniveau.

Specialkompetencer flyttes væk fra alment skolen, hvilket kræver større opmærksomhed på at skabe sammenhæng mellem specialområdet og almenområdet.

Skolen ved Rønnebær Allé er ikke handicapvenlig. Det vil skulle nærmere analyseres, i hvilket omfang sådanne faciliteter skal etableres.

Udearealerne mangler legestativer/legeplads til de yngste elever tættere på bygningerne.

De foreliggende elevtalsprognoser, som tager højde for ca. 700 nye boliger på Cinemagrunden, giver ikke anledning til bekymring om, hvorvidt der er plads til alment eleverne på Borupgårdsskolen i de kommende år. En yderligere udbygning eller ændring af distriktet kan påvirke prognosen som følge af faktorer, der er ukendte på nuværende tidspunkt.

Der vil samtidig være brug for at give Borupgårdsskolens faglokaler et løft, da eksisterende faglokaler ikke er tidssvarende.

Der skal udarbejdes en konkret bygnings-/rum analyse med beskrivelse af behov og elevgruppe, inden der kan sættes økonomi på scenarierne.

De økonomiske konsekvenser ved valg af denne løsning vil blive beskrevet frem mod budgetforhandlingerne om budget 2025.

Lovgivning

Folkeskoleloven §3 stk. 2 og Bekendtgørelsen om specialundervisning og anden specialpædagogisk bistand.

Tidshorisont

En detaljeret tidsplan kan udarbejdes, når anlægsbudgettet for 2025 er vedtaget.

Scenarium 3 Organisering af specialtilbud for elever med lavt funktionsniveau

I forbindelse med beslutningen om placering af specialtilbud for elever med lavt funktionsniveau skal der tages beslutning om den fremtidige organisering af specialtilbuddet. Der er to muligheder:

1. Specialtilbuddet for elever med lavt funktionsniveau organiseres under den almenskole, hvor tilbuddet fysisk er placeret.
2. Oprettelse af en selvstændig specialskole for målgruppen med selvstændig ledelse og bestyrelse.

Administrationen anbefaler at oprette en selvstændig specialskole for elever med lavt funktionsniveau.

Ad 1. Organisering under almenskolerne

Specialtilbuddet for elever med lavt funktionsniveau organiseres under den almenskole, hvor tilbuddet fysisk er placeret.

Placeringen af specialtilbuddene, jf. Scenarium 2 vil afgøre, hvilken almenskoleleder specialklasserækken hører under.

Det betyder, at hvis specialtilbuddet placeres på Nordvestskolen, vil tilbuddet høre under Helsingør Skole.

Hvis specialtilbuddet placeres på Skolen ved Rønnebær Allé, vil tilbuddet høre under skolerne i Snekkersten.

Det indebærer, at specialtilbuddene fortsat har status som specialklasserække med forældrerepræsentation i almenskolens bestyrelse.

Ad 2. Oprettelse af en selvstændig specialskole

Det er muligt at oprette en selvstændig specialskole for elever med lavt funktionsniveau, der fortsat har behov for helt segregerede tilbud. Specialskolen kan bestå af mere end en afdeling.

Den fysiske placering af segregerede tilbud er beskrevet i scenarium 2.

Administrationen anbefaler, at der oprettes en specialskole for elever med lavt funktionsniveau. Det estimeres, at det på sigt skal være et tilbud til ca. 150 - 180 elever (ekskl. elever fra det nuværende Team V).

Med oprettelse af en kommunal specialskole vil den selvstændige ledelse kunne fokusere og prioritere indsatsen omkring børnenes trivsel og udvikling, samt det tværfaglige samarbejde herunder en særlig opmærksomhed på at skabe muligheder for fuld skolegang for børnene. Samtidig frigives tid til de øvrige skoleledere til udvikling af almenområdet.

En samlet specialskole betyder, at kompetencerne samles omkring de børn, som har de største udfordringer. Specialskolen vil fungere som kompetencecenter for de øvrige skoler.

Lederen af specialskolen vil indgå i skolelederkredsen på lige vilkår med de øvrige skoleledere. Lederen vil få en central rolle i visitationsudvalget.

Specialskolens opgave er

- at varetage undervisning og fritidstilbud til de visiterede elever fra 0. - 9. klasse
- at fungere som kompetencecenter i forhold til udviklingen af almenskolen og skolernes specialpædagogiske tilbud, herunder indretning af fleksible læringsmiljøer
- at drive et ledernetværk omkring udvikling af almenskolernes specialpædagogiske praksis i gruppetilbuddene.

Bestyrelse

Specialskolen oprettes som en selvstændig skole med egen skolebestyrelse:

- 7 forældrerepræsentanter
- 2 medarbejderrepræsentanter
- 2 elevrepræsentanter (i den udstrækning det kan lade sig gøre)
- 2 repræsentanter for det lokale erhvervsliv m.m.

A-MED

Der oprettes et A-MED for specialskolen.

Økonomi

Lærere og børnehaveklasseledere ved selvstændige folkeskoler for specialundervisning for børn skal ydes et tillæg på 18.600 kr. jf. overenskomsten for lærere og børnehaveklasseledere. Der er ikke et centralt tillæg for arbejdet i de nuværende specialklasserækker.

Lovgivning

Folkeskoleloven og bekendtgørelsen om specialundervisning og anden specialpædagogisk bistand.

Implementering (forudsætninger for implementering)

Organiseringen af specialtilbuddene kan ændres fra skoleåret 2025/2026. Administrationen anbefaler, at der tages stilling til, hvornår en eventuel ændring i organisering træder i kraft, når tidsplanen for placeringen af tilbuddet er udarbejdet.

Scenarium 4 Flytning af Ungdomsskolen og kapacitet

Frem mod skoleåret 2032/33 forventes elevtallet i Espergærde skoledistrikt at stige med 12 pct., svarende til ca. 182 elever. Derfor bliver der behov for at udvide kapaciteten i skoledistriktet.

Under antagelse af, at Ungdomsskolen flytter til en mere bynær lokation frigives kvadratmetre på Ungdomsskolens nuværende matrikel på Rasmus Knudsensvej. Det vil være en mulighed at flytte specialtilbuddet Team V, som ligger i tilknytning til Grydemosesolen i Espergærde, til bygningerne på Rasmus Knudsensvej, som allerede har nogle af de faciliteter, som eleverne i Team V har behov for, eksempelvis elevator. Alternativt kan det undersøges, om Team V kan flytte med, hvis det besluttes at samle de segregerede specialtilbud på én matrikel.

Flytning af Team V til frigive lokaler til flere elever på Grydemoseskolen. I den forbindelse vil der blive kigget på organiseringen i Espergærde skoledistrikt.

De ledige lokaler på Rasmus Knudsensvej vil også kunne rumme faciliteter til CABAS².

Administrationen arbejder i øjeblikket på en beskrivelse af et scenarium for den rokade, der bliver mulig ved en flytning af Ungdomsskolen. Et mere specificeret forslag fremlægges ved budgetforhandlingerne.

² Center for Aktivitets- og samværstilbud, Beskyttet beskæftigelse, Afklaring og STU forankret under Center for Særlig Social Indsats (SSI). CABAS skaber rammerne omkring en meningsfuld og udviklende hverdag for voksne med fysiske og/eller psykiske funktionsnedsættelser efter §103 og §104 i Lov om Social Service.