

Center for Dagtilbud Skoler Fritid og Idræt

Staben for læring og fritid
Birkedalsvej 27
3000 Helsingør

Cvr nr. 64 50 20 18
Dato 25.03.2022

Hanne Nøddekær & Mikkel Olsen

Konsulent

Tlf. 49 28 27 31

Mobil 25 31 27 31

www.helsingor.dk

Udkast til kommissorium for udvikling af skole- og fritidsområdet

Baggrund

Af den politiske konstitueringsaftale bag det nye Byråd fremgår:

Der skal udarbejdes en ny skolestruktur med fokus på nærvær, synlig ledelse og inddragelse. Forslag til struktur skal udarbejdes i samarbejde med forældre, elever, medarbejdere og ledere. Koblet til en ny skolestruktur skal der arbejdes med, hvordan børn med udfordringer får den bedst mulige hjælp inden for rammerne.

Center for Dagtilbud, Skoler, Fritid og Idræt igangsætter et arbejde med fokus på, hvordan udviklingen på skole- og fritidsområdet kan spille sammen med det ønskede fokus på nærvær, synlig ledelse og inddragelse.

Arbejdet vil tage afsæt i et bredt involverende samarbejde med forældre, elever, medarbejdere og ledere på området for at sikre, at den videre udvikling af skole- og fritidsområdet inddrager perspektiver og viden fra såvel brugere, medarbejdere og øvrige aktører på området. Parterne vil i processen i fællesskab drøfte udfordringer på skole- og fritidsområdet og mulige justeringer, som kan gøre en positiv forskel ude på skolerne.

Formål

De nationalt fastsatte mål for folkeskolerne indebærer, at alle elever skal udfordres, så de bliver så dygtige, som de kan. Samtidig skal folkeskolen mindske betydningen af social baggrund i forhold til faglige resultater. Endelig fastsætter de nationale mål, at tilliden til og trivsel i folkeskolen skal styrkes blandt andet gennem respekt for professionel viden og praksis.

Det tidligere Byråd i Helsingør Kommune har endvidere vedtaget en række kommunale mål for folkeskolerne, som er:

- Elevernes innovative kompetence skal stige
- Alle børn og unge skal føle sig som en værdifuld del af fællesskabet og
- 90 pct. af de 25 årige skal have gennemført en ungdomsuddannelse i 2030

De nationale og lokalt besluttede politiske mål vil sammen med de politiske pejlemærker *nærvær, synlig ledelse og inddragelse* være retningsgivende for de elementer udviklingen af skole- og fritidsområdet skal understøtte.

Metode

Med det overordnede fokus at sikre skole- og fritidsområdet de bedste forudsætninger for at kunne leve op til de nationale og kommunale mål for skoleområdet vil udviklingen af området tage afsæt i en bred involverende proces.

Center for dagtilbud, skoler, fritid og idræt vil samarbejde tæt med relevante centre, herunder særligt Center for Børn, Unge og Familier og Center for Økonomi og Ejendomme.

Bred involvering af brugere, medarbejder og øvrige aktører i lokalsamfundet

Centeret vil facilitere en bred involverende proces med det formål at styrke samarbejdet om udviklingen af skole- og fritidsområdet.

Den involverende proces skal sikre at perspektiver og ønsker fra forældre, elever og øvrige aktører på området bliver vigtige input i det videre udviklingsarbejde.

Samarbejdet om udviklingen af skole- og fritidsområdet vil bl.a. kigge på at udfolde de politiske pejlemærker:

Nærvær

Fokus på at styrke forældrenes muligheder for en tættere relation og dialog med eget barns skole og skolens ledelse.

Fokus på styrket udvikling af de rette faglige og fysiske læringsmiljøer, så kvaliteten i samværet med eleverne kan øges. Arbejdet sætter også fokus på fastholdelse og rekruttering af de rigtige medarbejdere. Målet er at have de rette medarbejdere, der kan understøtte alle elevers læring og trivsel.

Synlig ledelse

Fokus på synlig ledelse for medarbejdere og forældre, herunder at styrke det lokale ledelsesteam.

Inddragelse:

Fokus på sikre de rette strukturer og fora som løbende kan understøtte den vigtige og nødvendige inddragelse af børn, medarbejder, forældre og andre interessenter med tilknytning til området. Herunder skal det undersøge, hvordan forældreengagementet kan styrkes.

Skole til alle børn

Ud over de politiske pejlemærker skal arbejdet med udviklingen af skole- og fritidsområdet også have et fokus på at understøtte, at alle børn så vidt muligt kan gå i skole i sit eget nærmiljø og være en del af fællesskabet der. Det betyder også, at der kigges på hvordan specialtilbuddene er organiseret, om de nuværende tilbud dækker elever med særlige behov som eksempelvis særligt begavede elever, elever med ordblindhed mv.

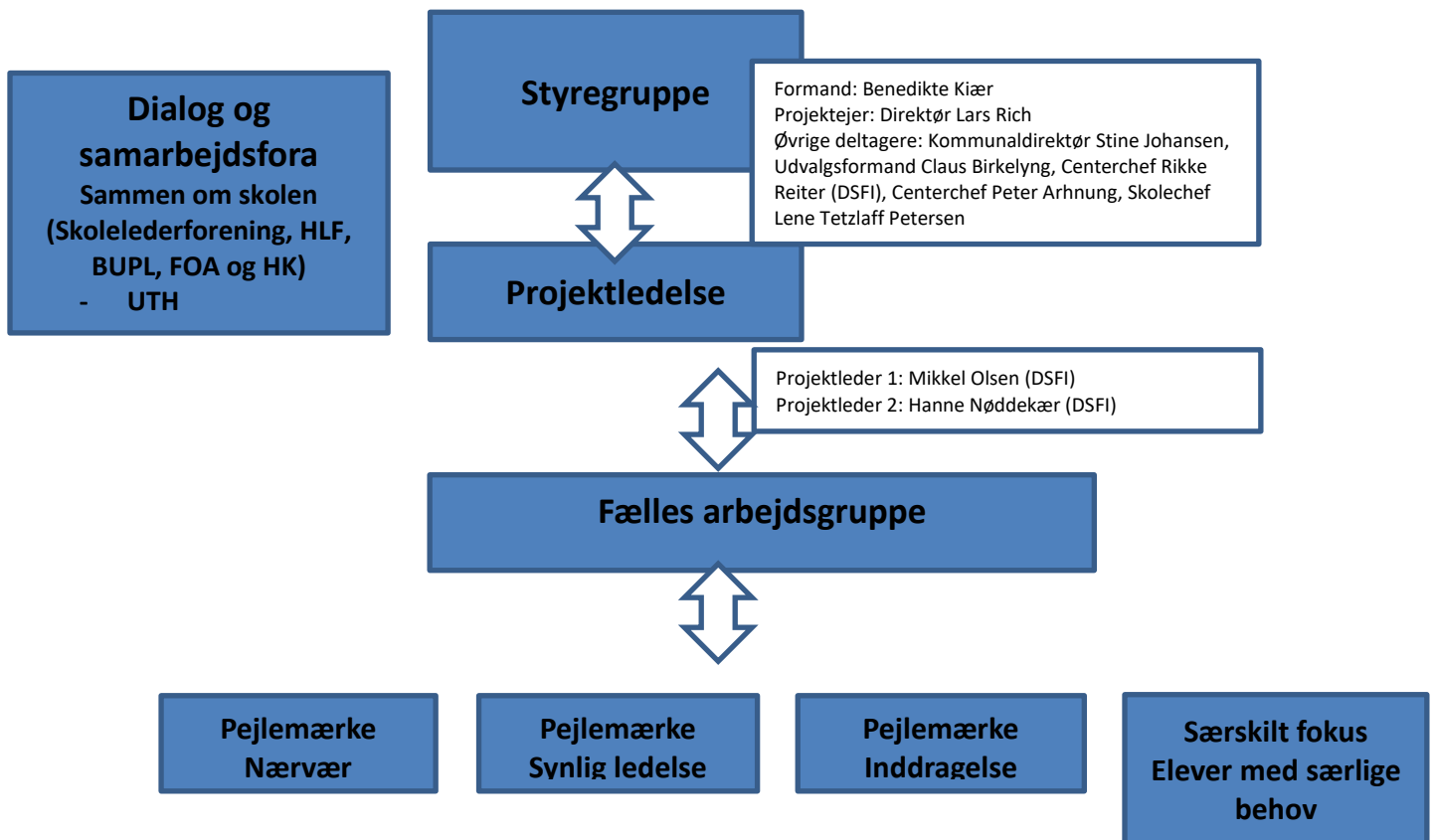
Prognosen for udviklingen i antal elever på specialområdet indgår i arbejdet.

På baggrund af opsamlingen på delanalyser og det involverende arbejde vil der ske ændringer i skolestrukturen og organisering af fritidsområdet. Forslag til ændringer i skolestrukturen udarbejdes i samarbejde med forældre, elever, medarbejdere og ledere. Ændringer i strukturen skal have sammenhæng til den vedtagne anlægsplan.

Økonomi

De økonomiske konsekvenser af de enkelte forslag til ændringer på skole- og fritidsområdet beregnes, herunder ændringer i budgettildelingsmodellen til skolerne.

Organisering



Projektet organiseres med en delt projektledelse, som internt koordinerer den samlede leverance.

Tids- og procesplan

Fase	Handling
Indledende fase – april 2022	<p>Godkendelse af kommissorium (mål og formål for skoleområdet), herunder principper for skolernes fremadrettede bæredygtighed (fagligt, pædagogisk og økonomisk).</p> <p>Etablering af projektorganisation</p>
Kortlægningsfase – 2. kvartal 2022	<p>Der er behov for en kortlægning af den nuværende struktur, herunder skolernes og fritidsområdets interne organisering, elevtal, skoleprognoser, økonomi, specialområdet, trivselsmålinger og lovgivning på området.</p>
Analyse- og bearbejdningsfase – 3. kvartal 2022	<p>Opsamling og bearbejdning af viden og data fra Kortlægningsfasen.</p> <p>Nedsættelser af arbejdsgrupper og gennemførelse af delanalyser. Arbejdsgrupperne sammensættes af videns personer inden for de enkelte temaer.</p> <p>Delanalyserne anvendes som fælles afsæt for den brede involveringsfase</p>
Involveringsfase - 3. og 4. kvartal 2022 og 1. kvartal 2023	<p>Involvering af forældre, elever, medarbejdere, ledere og øvrige aktører på området for at få deres ideer og ønsker afdækket.</p> <p>Der udarbejdes en plan for hvem, der involveres hvornår.</p>
Modelfase - 2. kvartal 2023	<p>Der udarbejdes forskellige veje at gå for skole- og fritidsområdet. Scenarierne skal beskrive de afledte konsekvenser – fagligt, pædagogisk, personalemæssigt og økonomisk, herunder også tidsperspektiver for de enkelte scenarier.</p>

Beslutningsfase - 3. og 4. kvartal 2023	Høringsrunder, MED behandling, politisk behandling og beslutning.
Implementeringsfase - Beslutningerne kan indgå i skoleårets planlægning fra skoleåret 2024/2025.	I implementeringsfasen skal der tages hensyn til omfang af de valgte scenarier, eksempelvis skal bygninger passe til nye scenarier, tekniske løsninger etc.

Efter hver fase i procesplanen vil relevante parter blive inddraget og informeret om status og resultater.

Børne- og Uddannelsesudvalget orienteres og inddrages undervejs i arbejdet.

Beslutninger om ændringer kan indgå i skoleårets planlægning fra skoleåret 2024/2025.